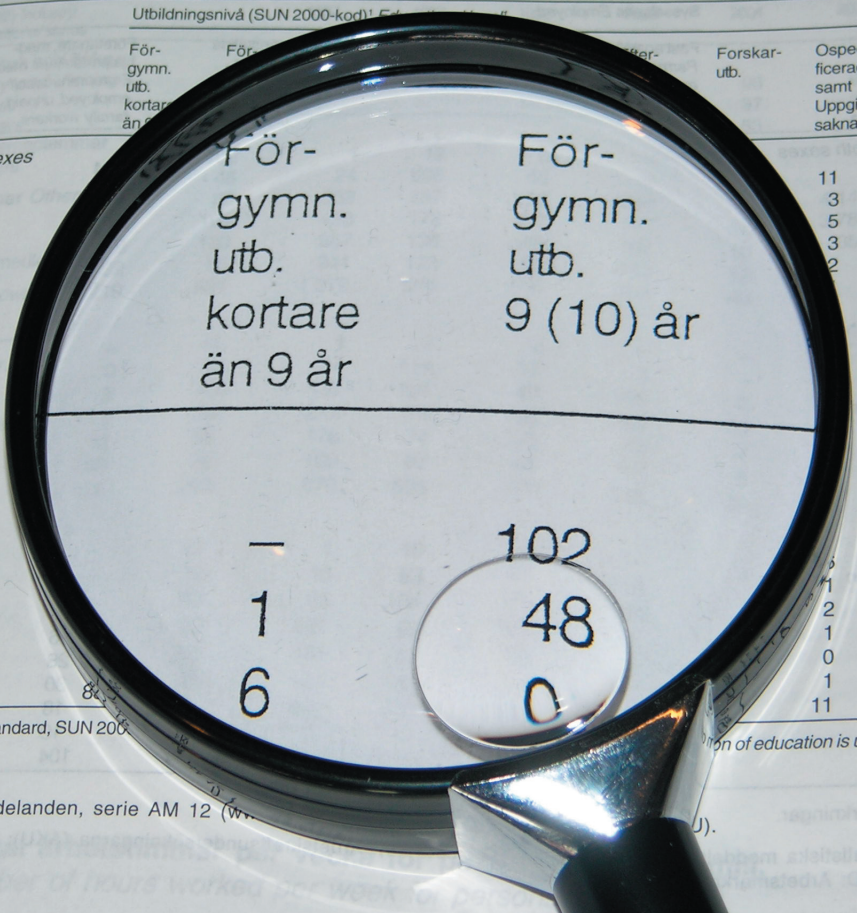


332 Personer i arbetskraften efter utbildningsnivå 2003, 1 000-tal
 Persons in the labour force, by educational level

SCB Statistiska centralbyrån
 Statistics Sweden
 Statistiska centralbyrån

Kön, ålder Sex, age	För- gymn. utb. kortare än 9 år	För- gymn. utb. 9 (10) år	Forskar- utb.	Ospeci- ficerad samt Uppgift saknas	Samtliga Total
Båda könen Both sexes					
16-19 år years				11	134
20-24 "				3	340
25-34 "				5	993
35-44 "				3	1 118
45-54 "				2	1 044
55-64 "					821
Samtliga					4 450
Män Men					
16-19 år					59
20-24 "					182
25-34 "					524
35-44 "					584
45-54 "					536
55-64 "					429
Samtliga					2 314
Kvinnor Women					
16-19 år					75
20-24 "				1	159
25-34 "				2	469
35-44 "				1	533
45-54 "				0	508
55-64 "				1	392
Samtliga				11	2 136



Fr.o.m. 2001 tillämpas en ny standard, SUN 2001.
 Se Tabellanmärkningarna.
 Källa: SCB Statistiska meddelanden, serie AM 12 (Arbetskraften).

FOKUS på arbetsmarknad och utbildning

Information om utbildning och arbetsmarknad 2005:2

FOKUS på arbetsmarknad och utbildning

Statistiska centralbyrån 2005

FOCUS on Labour market and Education

Statistics Sweden
2005

Producent	Statistiska centralbyrån
Producer	Avdelningen för arbetsmarknads- och utbildningsstatistik 701 89 Örebro
Förfrågningar	Leif Haldorson, tfn 019-17 67 75
Inquiries	leif.haldorson@scb.se

Omslag: Ateljén SCB

Om Du citerar ur denna publikation, var god uppge:
Källa: SCB, Utbildning och arbete

© 2005 Statistiska centralbyrån

Enligt lagen (1960:729) om upphovsrätt till litterära och konstnärliga verk är det förbjudet att helt eller delvis mångfaldiga innehållet i denna publikation utan medgivande från Statistiska centralbyrån.

ISSN: 1400-3996

ISBN: 91-618-1276-5

Printed in Sweden.

Förord

Det har blivit vår och därmed dags igen för rapporten FOKUS på arbetsmarknad och utbildning. Denna vår nya halvårsvisa publikation introducerades hösten 2004. Vi är glada över att det gensvar och de positiva reaktioner som vi fått efter det första numret.

Syftet med rapporterna är att dels beskriva den aktuella utvecklingen på arbetsmarknads- och utbildningsområdet, dels ge utrymme för kortare artiklar av beskrivande eller analyserande karaktär. Detta andra nummer av FOKUS följer i stort uppläggnings av det första, vilket inte ska tolkas så att publikationen nu funnit sin slutliga form. Det finns alltid utrymme för förbättringar.

Redaktionsrådet bestående av Karin Arvemo-Notstrand, Margareta Carlsson, Kerstin Fredriksson, Claes-Håkan Gustafson, Leif Haldorson och Björn Tegsjö önskar en trevlig läsning. Redaktör för detta nummer av FOKUS har varit Leif Haldorson.

Statistiska centralbyrån i april 2005

Anna Wilén

Claes-Håkan Gustafson

SCB tackar

Tack vare våra uppgiftslämnare – privatpersoner, företag, myndigheter och organisationer – kan SCB tillhandahålla tillförlitlig och aktuell statistik som tillgodoser samhällets informationsbehov.

Innehåll

Sammanfattning	7
Arbetsmarknaden andra halvåret 2004	9
Arbetskraftspendlare till Stockholms län 2002	17
Privatanställda chefer har mest att tjäna på en högskoleutbildning	26
Stor variation i påbörjade högskolestudier beroende på bakgrund	33
Produktion och sysselsättning i ekonomins olika faser	38
Allt fler med utländsk bakgrund studerar på högskolan – men skillnaden mellan olika invandrargrupper är stor	51
Nordisk pendlingskarta 2001	57
Fyra av tio kommuner uppnådde regeringens sysselsättningsmål 2003	65
Ny EU-harmoniserad arbetskraftsundersökning, AKU	77

Sammanfattning

Rapporten inleds med Claes-Håkan Gustafsons översiktliga beskrivning av den ekonomiska utvecklingen under andra halvåret 2004. När det gäller utvecklingen på arbetsmarknaden med tonvikt på arbetslöshet, sysselsättning, lediga jobb, vakanser, lönesummor, arbetskostnader och löner har bl.a. Christian Ekström, Leif Haldorson, Michael Molén, Leif Norén, Annika Norlén och Louise Stener bidragit.

I den första artikeln *Arbetskraftspendlare till Stockholms län 2002* redovisar Tor Bengtsson arbetspendlingen ur ett individperspektiv. Frågor som behandlas är varifrån man pendlar, hur länge man pendlat samt utbildning, yrke, ålder, kön och civilstånd för pendlarna. Pendlarna till Stockholm län är en välutbildad grupp som till två tredjedelar består av män. Staffan Brantingson försöker i sin artikel *Privatanställda chefer har mest att tjäna på en högskoleutbildning* belysa effekterna på lön av en eftergymnasial utbildning. Personer inom samma yrkesgrupp men med olika lång utbildning har jämförts. I artikeln *Stor variation i påbörjade högskolestudier beroende på bakgrund* redogör Ewa Foss för hur många av en årskull 25-åringar som påbörjat högskoleutbildning vid 25 års ålder. Beroende på kön, den egna utbildningsbakgrunden och föräldrarnas utbildning varierar andelen kraftigt. Hälften av 25-åriga kvinnor hade 2004 påbörjat högskolestudier, vilket är i nivå med regeringens målsättning.

Claes-Håkan Gustafson och Eva Hagsten belyser i sin artikel *Produktion och sysselsättning i ekonomins olika faser* variationer i produktion och sysselsättning över tiden och samspelet mellan dessa. Under den studerade perioden har antalet sysselsatta haft en genomsnittlig eftersläpning på två kvartal i förhållande till produktionen. Den har tenderat att bli allt längre med tiden. Nuvarande tidsförskjutning av antalet sysselsatta i förhållande till BNP-utvecklingen är något större än normalt. Vad Anna Gärdqvists artikel *Allt fler med utländsk bakgrund studerar på högskolan – men skillnaden mellan olika invandrargrupper är stor* handlar om, framgår bra av rubriken. Personer med iransk och polsk bakgrund i åldern 18–25 år är väl representerade i högskolan. Många med utländsk bakgrund återfinns inom olika vårdutbildningar.

I artikeln *Nordisk pendlingskarta 2001* sammanfattar Carl-Gunnar Hanaeus resultaten från projektet Nordisk pendlingskarta. Sverige dominerar gränspendlingen inom Norden. Den norska arbetsmark-

naden är den mest attraktiva, drygt 50 procent av den totala arbetspendlingen mellan de nordiska länderna gick till Norge. I nästa artikel, *Fyra av tio kommuner uppnådde regeringens sysselsättningsmål 2003*, reder Gunnar Hedin ut hur sysselsättningen i län och kommuner förhåller sig till regeringens nationella sysselsättningsmål, som innebär att 80 procent av befolkningen i åldern 20–64 år ska vara reguljärt sysselsatta år 2004. Jönköpings, Kronobergs och Hallands län hade alla över 80 procent sysselsatta, medan Skåne län hade den lägsta andelen med drygt 73 procent. Bland kommunerna var Gnosjö och Habo i topp. Den sista artikeln av Anders Sundström har fått rubriken *Ny EU-harmoniserad arbetskraftsundersökning, AKU*. Den nya AKU införs fr.o.m. april månad med publicering i slutet av maj. De förändringar som nu introduceras innebär ett brott i jämförbarheten över tiden för AKU.

Arbetsmarknaden andra halvåret 2004

Mot konjunkturtoppen i allt långsammare takt

Andra halvåret 2004 karakteriserades i ekonomiskt hänseende av en stadig men relativt långsam konjunkturuppgång. BNP:s ökningstakt ser ut att ha kulminerat under första halvåret 2004, enligt säsongrensade kvartalsdata över BNP, och sjönk för varje kvartal under 2004. Det tyder på att den svenska aktivitetsnivån närmar sig en konjunkturtopp under 2005. Den gamla tumregeln, att år som slutar på 0 och 5 är goda år, ser ut att hålla även denna gång.

Nettoexportens ökning, som var den starkaste motorn i konjunkturuppgången i början av 2004, var blygsammare under andra halvåret. Dels avtog varuexportens ökning, dels ökade varuimporten alltmer som en naturlig följd av den svenska produktionsökningen. Nettoexportens relativt svaga ökning sedan mitten av 2004 hänger delvis samman med att kronans värde stärktes under andra halvåret. Apprecieringen var ca 11 procent mot den amerikanska dollarn, ca två procent mot euron och ca sex procent mot det brittiska pundet.

Kapacitetsutnyttjandet har varit högt i industrin under hela 2004. Därför var det naturligt att de fasta bruttoinvesteringarna blev den starkaste komponenten i BNP:s ökning i slutet av året. Ändå har byggindustrins investeringar inte tagit fart.

Lagerinvesteringarna, traditionellt en viktig konjunkturförstärkande variabel, har varit negativa sedan ett par år tillbaka. Under tredje kvartalet 2004 var lagerinvesteringarna tillfälligt positiva för att under slutet av året åter sjunka till omkring noll.

Den privata konsumtionen har hållit en jämn ökningstakt under andra halvan av 2004 och har stått för en dryg femtedel av ökningen i BNP. Framförallt återhållsamheten hos de statliga myndigheterna tycks ha bidragit till att den offentliga konsumtionen sjunkit i reala termer. Detta har naturligtvis hållit tillbaka BNP:s ökning, som stannade på 3,5 procent för helåret jämfört med 2003.

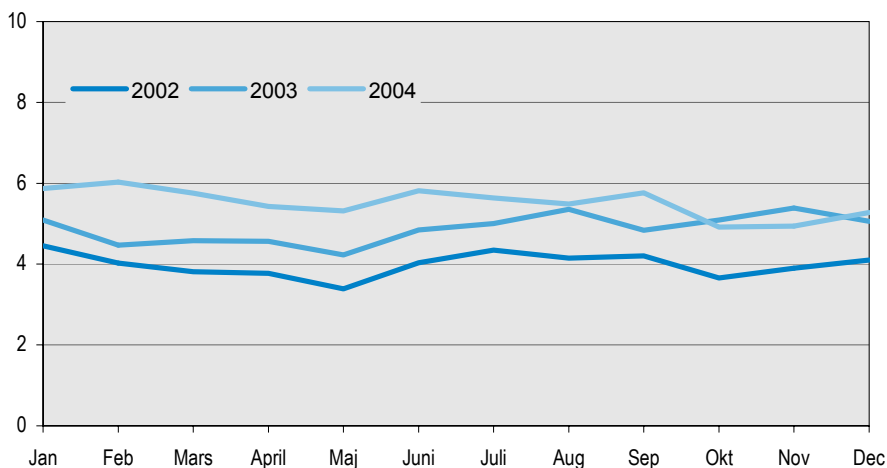
Arbetslöshet och sysselsättning

Små förändringar i arbetslösheten

Utvecklingen på arbetsmarknaden under andra halvåret 2004 kan betecknas som tämligen dyster och händelsefattig, speciellt mot bakgrund av den höga aktiviteten i den svenska ekonomin. I juli 2004 var enligt den månatliga *arbetskraftsundersökningen* (AKU) 263 000 personer arbetslösa, vilket motsvarar 5,6 procent av arbetskraften (i juli 2003, 5,0 procent). Tecknen på sjunkande arbetslöshet i augusti visade sig inte vara bestående, varför den förväntade vändningen har uteblivit. Arbetslösheten har under hösten varierat mellan 4,9 procent (oktober, november) och 5,8 procent (september). Antalet arbetslösa i december var 233 000 eller 5,3 procent (i december 2003, 5,1 procent). Säsongrensat har andelen arbetslösa under andra halvåret 2004 legat stabilt kring 5,4 procent. Jämfört med föregående år har förändringarna både i antal och andel i stort sätt legat inom den statistiska felmarginalen.

Figur 1

Arbetslösa i procent av arbetskraften, 16–64 år, 2002–2004



Arbetslösheten bland ungdomar har förblivit hög. I åldern 20–24 år har andelen under hösten varit ca 12 procent.

Antalet långtidsarbetslösa personer fortsätter att ligga på en hög nivå. Ungefär var tredje arbetslös är även långtidsarbetslös.

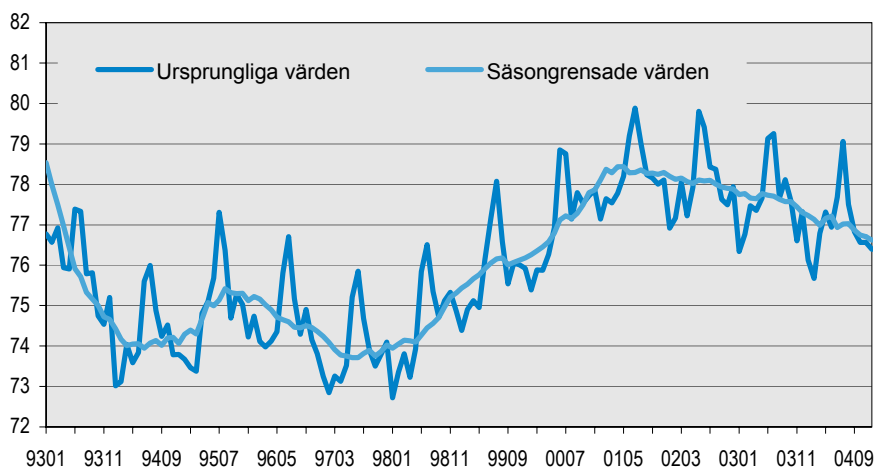
Oförändrad sysselsättning

Inte heller sysselsättningen totalt har uppvisat några säkerställda förändringar under andra halvåret 2004. Antalet sysselsatta i åldern

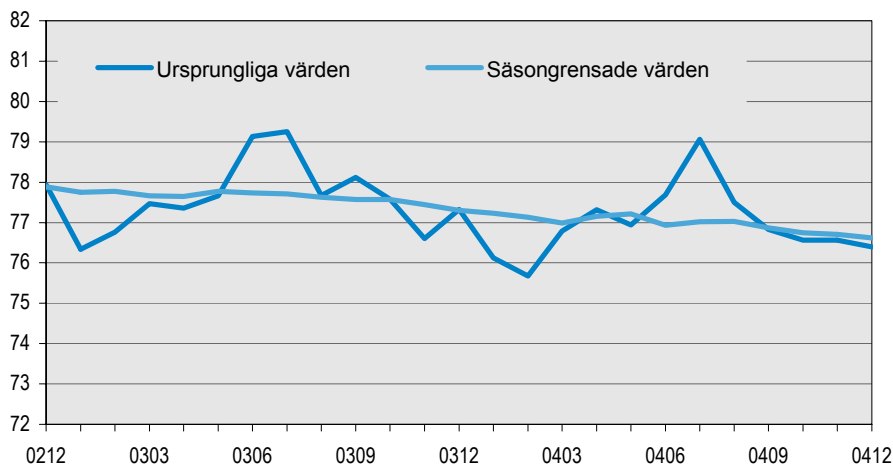
16–64 år uppgick i december 2004 till 4 185 000 eller 72,8 procent av befolkningen. Säsongrensat har andelen varit ca 73,4 procent.

Regeringen har haft som mål att 80 procent av befolkningen i åldern 20–64 år ska vara sysselsatt på den reguljära arbetsmarknaden under 2004. Andelen reguljärt sysselsatta har inte någon gång under 2004 nått 80 procent. Sedan början av 2001 har andelen enligt säsongrensade data sjunkit något.

Figur 2
Andel sysselsatta på den reguljära arbetsmarknaden i procent av befolkningen, 20–64 år, 1993–2004



Figur 3
Andel sysselsatta på den reguljära arbetsmarknaden i procent av befolkningen, 20–64 år, december 2002 – december 2004



Färre anställda men tendens till fler lediga jobb och vakanser

De företagsbaserade undersökningarna ger ytterligare information om utvecklingen under andra halvåret 2004.

Den privata sektorn hade en något bättre utveckling under fjärde kvartalet 2004 jämfört med motsvarande period under 2003. Antalet anställda var under perioden i stort sett oförändrat, däremot ökade både antalet lediga jobb och lönesumman med 11,6 respektive 3,8 procent. Lönesumman kan ha ökat på grund av större volym arbetade timmar hos befintlig arbetskraft eller högre löner. Utvecklingen för privat sektor är något bättre än genomsnittet för hela ekonomin, där antalet anställda minskade 27 100 personer (0,7 procent). Det totala antalet lediga jobb ökade med 1,4 procent och den totala lönesumman med 2,9 procent.

Ser man till utvecklingen inom privat sektor för det sista halvåret 2004 som helhet, minskade antalet anställda medan de lediga jobben och lönesumman ökade. Under tredje kvartalet 2004 minskade antalet anställda med 0,4 procent (9 100 personer), medan de lediga jobben ökade med ca 3 procent.

Utvecklingstakten för lönesumman var positiv under hela andra halvåret 2004. Den ökade under fjärde kvartalet mer än vad som noterats tidigare under året.

Ökningen av antalet lediga jobb inom privat sektor avseende fjärde kvartalet signalerar att arbetsgivarna var i behov av arbetskraft. Den akuta arbetskraftsbristen – antalet vakanser – visade en ännu kraftigare ökning med cirka 20 procent. Denna förändring har ännu inte avspeglats i någon ökning av antalet anställda och heller inte i antalet nyanställda, som ligger på samma nivå som motsvarande kvartal 2003.

Inom den offentliga sektorn minskade antalet anställda både under tredje och fjärde kvartalet. Nästan hela minskningen skedde inom kommunal sektor, som minskade med 2,9 respektive 2,5 procent under de två sista kvartalen 2004. Även lediga jobb minskade inom den offentliga sektorn medan lönesumman ökade svagt.

Anställda inom tjänstebanschererna ökar

Inom den privata sektorn uppvisade branscherna fastighetsbolag och företagsservicefirmor en positiv utveckling när det gäller antalet anställda, vilka ökade med 6 800 personer (1,7 procent) under fjärde kvartalet. Handeln ökade under samma period antalet anställda med 3 600 personer (0,5 procent). Branscher där antalet anställda minskade inom den privata sektorn var bl.a. tillverknings- och byggindustrin.

Löneutvecklingen

Konjunkturlönestatistiken har som syfte att månadsvis belysa lönenivån och dess förändringar över tiden inom alla sektorer. Statistiken används främst som underlag som ekonomisk analys och konjunkturbedömningar av bl.a. Medlingsinstitutet, Konjunkturinstitutet, Sveriges Riksbank och Finansdepartementet.

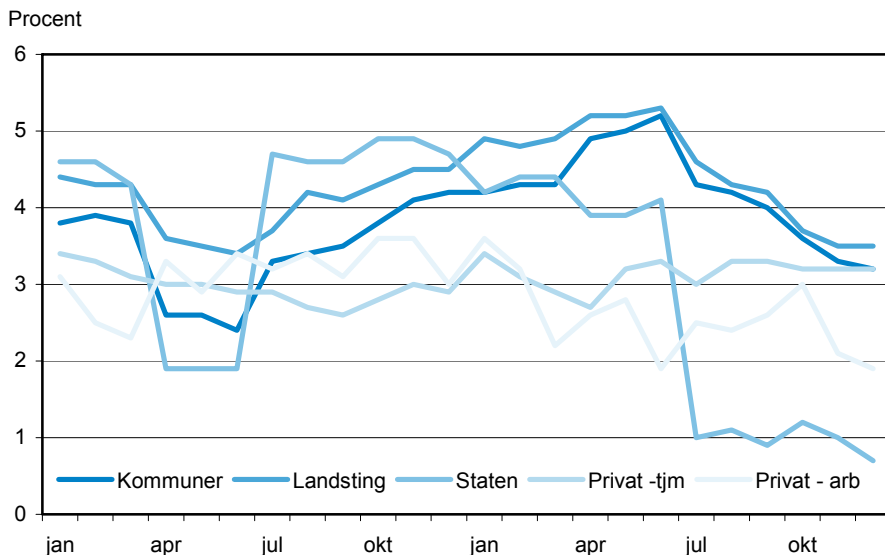
Tabell 1
Förändringstal av den genomsnittliga lönen, januari 2003 – december 2004

2003	Kommuner	Landsting	Staten	Privat, tjänstemän	Privat, arbetare
Januari	3,8	4,4	4,6	3,4	3,1
Februari	3,9	4,3	4,6	3,3	2,5
Mars	3,8	4,3	4,3	3,1	2,3
April	2,6	3,6	1,9	3,0	3,3
Maj	2,6	3,5	1,9	3,0	2,9
Juni	2,4	3,4	1,9	2,9	3,4
Juli	3,3	3,7	4,7	2,9	3,2
Augusti	3,4	4,2	4,6	2,7	3,4
September	3,5	4,1	4,6	2,6	3,1
Oktober	3,8	4,3	4,9	2,8	3,6
November	4,1	4,5	4,9	3,0	3,6
December	4,2	4,5	4,7	2,9	3,0
2004					
Januari	4,2	4,9	4,2	3,4	3,6
Februari	4,3	4,8	4,4	3,1	3,2
Mars	4,3	4,9	4,4	2,9	2,2
April	4,9	5,2	3,9	2,7	2,6
Maj	5,0	5,2	3,9	3,2	2,8
Juni	5,2	5,3	4,1	3,3	1,9
Juli	4,3	4,6	1,0	3,0	2,5
Augusti	4,2	4,3	1,1	3,3	2,4
September	4,0	4,2	0,9	3,3	2,6
Oktober	3,6	3,7	1,2	3,2	3,0
November	3,3	3,5	1,0	3,2	2,1
December	3,2	3,5	0,7	3,2	1,9

I tabell 1 visas förändringstalen för de genomsnittliga lönerna januari 2003 till december 2004 från den kortperiodiska lönestatistiken. Uppgifterna visar förändringen för ett år, exempelvis jämförs december 2004 mot december 2003.

Förändringstalen för 2003 baseras på de definitiva lönerna 2003 jämfört mot de definitiva lönerna 2002, medan förändringstalen för 2004 baseras på de hittills uppmätta lönerna för 2004 jämfört mot de definitiva lönerna 2003. Lönerna för 2004 kompletteras under tolv månader med retroaktiv lön, för att därefter bli definitiva.

Figur 4
Förändringstal av den genomsnittliga lönen, januari 2003 – december 2004



Figur 4 grundar sig på uppgifterna i tabell 1. Vid jämförelser av löneutvecklingen mellan olika sektorer bör hänsyn tas till att lönerevisioner sker vid olika tillfällen.

I april 2003 gick kommunals medlemmar ut i strejk och sade upp sitt treåriga avtal innan avtalstiden löpt ut. Ett nytt avtal tecknades och kom att gälla fr.o.m. juli 2003. På grund av strejken betalades ingen retroaktiv lön ut för april, maj och juni 2003, vilket fick till följd att förändringssiffrorna för dessa månader 2004 blev relativt höga. För 2004 gäller Kommunals avtal från april månad. Flera kommuner har valt att teckna ett tvåårigt avtal som för de flesta gäller från oktober eller november 2003, dvs. man har slagit ihop 2003 och 2004 års löneökningar.

I staten gällde Ramavtal, löner för statlig sektor (RALS) 2002 – 2004 mellan april 2002 och september 2004, där det även ingick en lönerevision juli 2003. Därav de låga förändringstalen för april, maj och juni 2003. RALS 2004 – 2007 gäller mellan oktober 2004 och september

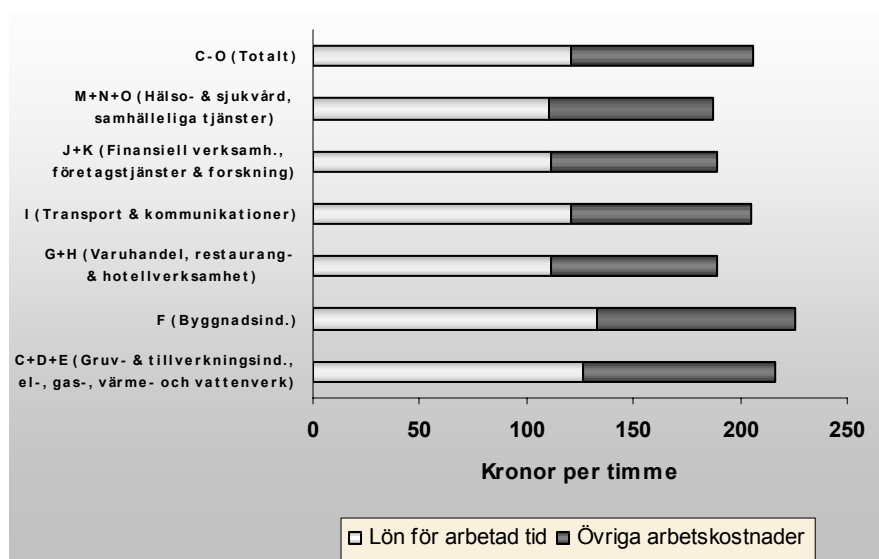
2007, men på grund av att avtalsförhandlingarna har dragit ut på tiden så ligger förändringssiffrorna mycket lågt under andra halvan av 2004.

För privat sektor gäller mer löpande avtal, avtalstidpunkten infaller generellt i april.

Arbetskostnader inom privat sektor

Figur 5

Arbetskostnader för arbetare, december 2004

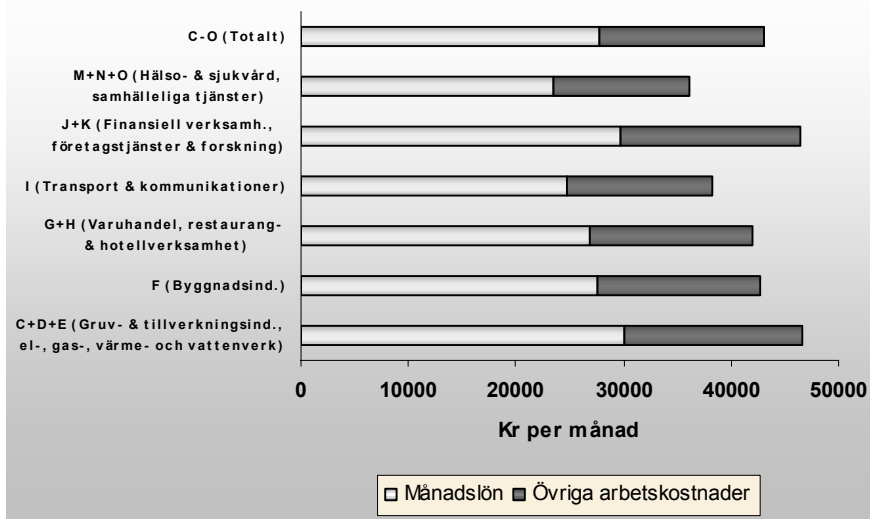


Figur 5 visar arbetskostnader för arbetare under mätperioden december 2004 för ett antal näringsgrenar indelade enligt SNI 2002. För anställda arbetare inom privat sektor totalt (C-O) uppgick arbetskostnaden till ca 206 kr per timme. Av dessa utgjorde ca 121 kr lön för arbetad tid och resterande bestod av övriga arbetskostnader som omfattar bland annat sjuklön, helglön, semesterlön och såväl lagstadgade som avtalade arbetsgivaravgifter.

Lägst arbetskostnader har arbetsgivarna inom de vård- och utbildningsrelaterade branscherna (M+N+O). En anställd arbetare beräknas där i genomsnitt kosta arbetsgivaren ca 187 kr i timmen. Den dyraste arbetskraften återfinns inom byggindustrin (F). Inom den branschen kostar en arbetare i genomsnitt ca 226 kr per timme, vilket är ca 21 procent mer än i de vård- och utbildningsrelaterade

branscherna. Andelarna lön och övriga arbetskostnader skiljer sig endast marginellt mellan de olika branscherna.

Figur 6
Arbetskostnader för tjänstemän, december 2004



I figur 6 redovisas arbetskostnaderna för tjänstemän inom privat sektor under december 2004 för ett antal branscher indelade enligt SNI 2002. Liksom för arbetare är arbetskostnaden lägst inom de vård- och utbildningsrelaterade branscherna.

En tjänsteman inom de branscherna beräknas i genomsnitt kosta ca 36 100 kr i månaden. Det motsvarar ca 78 procent av arbetskostnaden för en anställd inom branschen J+K som omfattar bland annat kreditinstitut, företagstjänster och forskning. Där ligger arbetskostnaden för en anställd i genomsnitt på 46 400 kr per månad.

Arbetskraftspendlare till Stockholms län 2002

Tor Bengtsson¹

I förra numret av *FOKUS på arbetsmarknad och utbildning* belystes utvecklingen av sysselsättning och arbetskraftspendling för ett antal kommuner utmed Mälar- och Svealandsbanorna. I artikeln beaktades främst det kommunala perspektivet under perioden 1997–2002. Denna artikel fokuserar i stället på individperspektivet för hela gruppen pendlare till Stockholms län.

Frågor som behandlas är varifrån man pendlar, hur länge man pendlat, boendesituation, utbildning, yrke, ålder, om det går att kombinera pendlandet med att vara småbarnsförälder m.m. Speciellt intresse ägnas åt skillnader och likheter mellan manliga och kvinnliga pendlare. För att något förstå förutsättningarna för det komplicerade samspel av faktorer som spelar roll för val av bostadsort och arbetsplats, har ett antal av SCB:s register sambearbetats. Registren har varit Registret över totalbefolkningen (RTB), Fastighetstaxeringsregistret, Yrkesregistret samt Sysselsättningsregistret, som förutom sysselsättningsuppgifter även innehåller uppgifter från RTB, utbildningsregistret och företagsregistret. Alla uppgifter avser år 2002.

Vad kännetecknar pendlarna till Stockholms län?

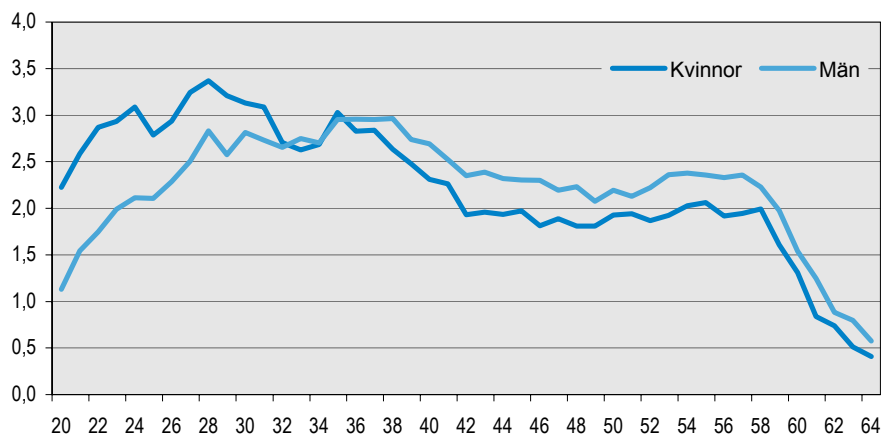
En pendlare till Stockholms län är en person som är bosatt utanför länet och har sin arbetsplats belägen inom länet. I Sysselsättningsregistret återfinns drygt 80 000 personer i åldern 20–64 år som är att betrakta som pendlare.

Pendling framställs ibland som något typiskt mansdominerat och som även skulle kunna motverka jämställdheten mellan könen. Oavsett hur det förhåller sig med detta är det riktigt att gruppen domineras av män, nästan två tredjedelar av gruppen är män.

¹ Författaren är chefsstatistiker vid avdelningen för arbetsmarknads- och utbildningsstatistik vid SCB. Förfrågningar kan ställas direkt till författaren via e-post med adress fornamn.efternamn@scb.se.

Åldersstrukturen för pendlarna är också intressant. Är pendling något man enbart kan göra under en kort period av arbetslivet och företrädesvis i yngre åldrar för att därefter byta antingen arbete eller bostad?

Figur 7
Pendlarnas relativa åldersfördelning efter kön. Andel, 2002

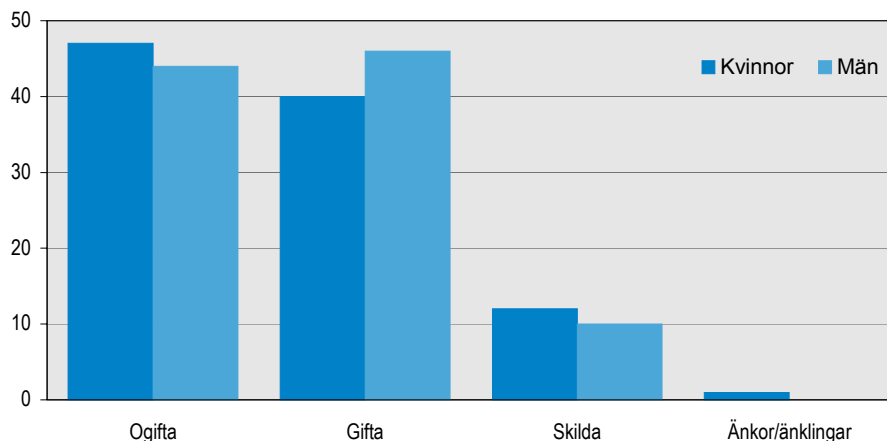


Figur 7 visar den relativa åldersfördelningen för pendlare män och kvinnor. Man kan exempelvis se att en procent av männen och drygt två procent av kvinnorna är 20 år gamla. Det är få som är 60 år och äldre. De större andelarna för kvinnorna i åldrarna under 32 år skulle kunna indikera att kvinnorna i högre utsträckning än männen slutar att pendla i samband med familjebildning och barnafödande. Det framgår även att kvinnorna är yngre än männen. Medelåldern för kvinnorna är beräknad till drygt 38 år, jämfört med nästan 41 år för männen.

Mer än 90 procent av pendlarna är födda i Sverige, cirka 3 procent i Finland. Detta gäller för båda könen. Sammanlagt representerar pendlarna nästan 140 olika födelseländer. Som en jämförelse är ungefär 85 procent av befolkningen i åldern 20–64 född i Sverige. Skillnaden är således 5 procentenheter. Om man beaktar att andelen utrikes födda är större i Stockholms län än i övriga riket minskar skillnaden med ett par procentenheter.

Utgår man från att pendlingen för kvinnor försvåras och minskar i samband med familjebildning och barnafödande, bör andelarna gifta/ogifta kvinnor skilja sig gentemot gifta/ogifta män.

Figur 8
Pendlarnas civilstånd efter kön. Andel, 2002



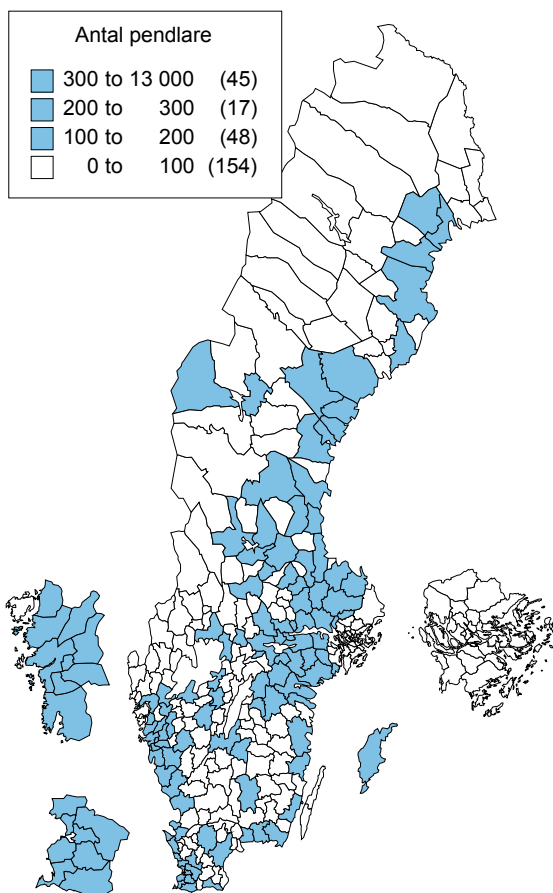
När det gäller pendlarnas civilstånd är det främst den höga andelen ogifta (låga andelen gifta) kvinnor som avviker från motsvarande fördelning för totalbefolkningen. Av de pendlande kvinnorna är 47 procent ogifta, vilket är 10 procentenheter högre än andelen ogifta av alla kvinnor i åldern 20–64 år. Vi har redan noterat att de pendlande kvinnorna är förhållandevis unga. Även om vi beaktar åldersfördelningen, är andelen ogifta kvinnor oväntat hög.

Eftersom variabeln civilstånd inte särredovisar samboende, vilka räknas som ogifta, ger den en bristfällig spegling av familjesituationen. Det är ändå rimligt att anta att den höga andelen ogifta kvinnor i kombination med åldersstrukturen är en följd av att kvinnor i större utsträckning än männen avbryter pendlandet i samband med familjebildning och barnafödande.

Varifrån pendlar man?

Det finns pendlare till Stockholms län från i stort sett alla landets kommuner. Nästan hälften av alla av arbetskraftspendlarna är bosatta i kommunerna i något av de två angränsande länen, Uppsala (31 procent) och Södermanland (17 procent). Ytterligare nästan tio procent är bosatta i Västra Götalands län och drygt åtta procent pendlar från Skåne län.

Det finns ingen skillnad i fördelningen mellan könen när det gäller var i landet pendlarna är bosatta.



Vilken utbildning har pendlarna?

Pendlarna till Stockholms län är en mycket välutbildad grupp. Detta gäller både för männen och för kvinnorna. En hög utbildning medför oftast ett väl avlönat arbete som uppväger pendlingskostnaden. Med högre utbildning ökar också risken att arbete som svarar mot utbildningen saknas på bostadsorten.

Tabell 2
Pendlarnas utbildningsnivå efter kön. Andel, 2002

	Män		Kvinnor	
	Pendlare	Hela riket	Pendlare	Hela riket
Förgymnasial utbildning kortare än 9 år	3,4	8,2	1,9	6,7
Förgymnasial utbildning, 9 (10) år	8,8	12,2	7,1	9,8
Gymnasial utbildning, högst 2 år	24,6	29,1	22,5	29,5
Gymnasial utbildning, 3 år	23,1	20,8	25,3	18,9
Eftergymnasial utbildning, mindre än 3 år	17,6	13,4	17,6	15,9
Eftergymnasial utbildning, 3 år eller mer	20,2	14,0	24,2	17,5
Forskarutbildning	1,9	1,2	1,2	0,5

Samtliga utbildningsgrupper med kortare utbildning än den treåriga gymnasiala utgör mindre andelar av pendlarna än av hela befolkningen. Noterbart är den höga andelen forskarutbildade bland de kvinnliga pendlarna. Bland pendlarna har kvinnorna ofta en längre utbildning än männen, vilket är samma förhållande som gäller för befolkningen i hela riket.

Tabell 3
Pendlarnas utbildningsinriktning efter kön. Andel, 2002

	Män		Kvinnor	
	Pendlare	Hela riket	Pendlare	Hela riket
Allmän utbildning	20,3	27,2	22,0	26,7
Pedagogik och lärarutbildning	2,2	2,9	6,1	9,5
Humaniora och konst	3,0	2,8	7,4	4,4
Samhällsvetenskap, juridik, handel, administration	18,1	12,1	29,4	20,3
Naturvetenskap, matematik och data	4,4	2,6	3,6	1,9
Teknik och tillverkning	36,6	37,4	5,5	4,8
Lant- och skogsbruk samt djursjukvård	1,7	2,4	1,5	0,9
Hälso- och sjukvård samt social omsorg	3,2	3,7	15,5	21,7
Tjänster	8,4	5,4	7,0	6,6
Okänd	2,2	3,5	1,9	3,2

Jämfört med totalbefolkningen är pendlarnas utbildning i högre utsträckning inriktad mot samhällsvetenskap, humaniora och naturvetenskap. En trolig orsak till detta är att arbetsmarknaden är relativt stor i Stockholms län för personer med dessa utbildningsinriktningar.

Vilka yrken är vanligast bland pendlarna?

Vi har sett att pendlarnas utbildning är jämförelsevis hög. Samtidigt är arbetsmarknadsbredden mycket stor i Stockholms län jämfört med resten av landet. Vilka yrken leder detta då till att pendlarna har? Skiljer sig de vanligaste yrkena för pendlarna från dem som är vanligast för befolkningen? I tabell 4 och 5 är de tio vanligaste yrkesgrupperna² för respektive kön listade. Tabellerna omfattar endast anställda i företag med minst två anställda, egna företagare ingår inte. Ca 6 procent av pendlarna saknar uppgift om yrke (dessa är borttagna).

Tabell 4
Pendlarnas tio vanligaste yrkesgrupper. Män, antal och andel. 2002

Män	Antal	Andel av pendlarna	Andel av hela riket
Säljare, inköpare, mäklare m.fl.	6 103	12,4	5,4
Dataspecialister	3 243	6,6	3,3
Ingenjörer och tekniker	2 843	5,8	5,9
Chefer för särskilda funktioner	2 046	4,2	2,4
Byggnads- och anläggningsarbetare	1 968	4,0	4,1
Företagsekonomer, marknadsförare och personaltjänstemän	1 824	3,7	2,3
Fordonsförare	1 582	3,2	4,4
Byggnadshantverkare	1 496	3,0	4,4
Civilingenjörer, arkitekter m.fl.	1 456	3,0	2,6
Datatekniker och dataoperatörer	1 419	2,9	1,5

De manliga pendlarna är i betydligt högre utsträckning verksamma som säljare och dataspecialister än de anställda i riket totalt.

² Grupperingen motsvarar tresiffrigt enligt Standard för svensk yrkesklassificering (SSYK). För närmare information om yrkesindelningen, se www.scb.se/ssyk.

Tabell 5
Pendlarnas tio vanligaste yrkesgrupper. Kvinnor, antal och andel.
2002

Kvinnor	Antal	Andel av pendlarna	Andel av hela riket
Vård- och omsorgspersonal	2 372	9,0	23,2
Säljare, inköpare, mäklare m.fl.	2 110	8,0	3,4
Försäljare, detaljhandel; demonstratörer m.fl.	1 674	6,4	5,8
Redovisningsekonomer, administrativa assistenter m.fl.	1 252	4,8	3,0
Övrig kontorspersonal	1 171	4,5	4,0
Företagsekonomer, marknadsförare och personaltjänstemän	1 089	4,1	2,4
Bokförings- och redovisningsassistenter	981	3,7	3,1
Kontorssekreterare och dataregistrerare	849	3,2	2,7
Kassapersonal m.fl.	794	3,0	1,1
Dataspecialister	726	2,8	1,1

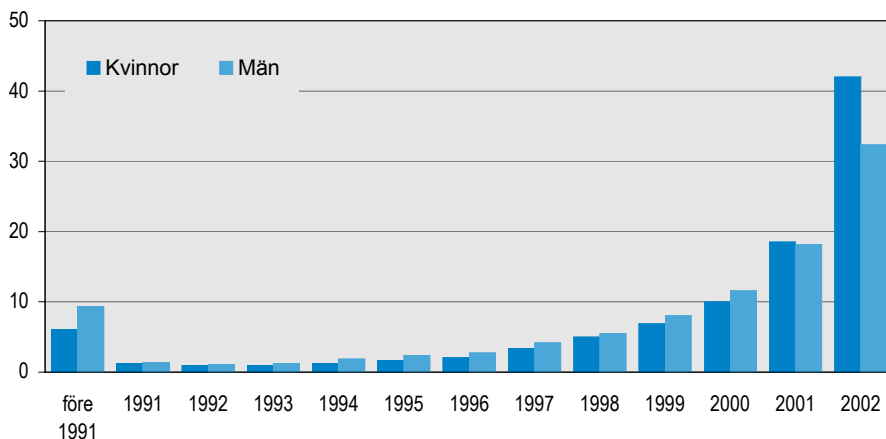
De kvinnliga pendlarna är i avsevärt mindre utsträckning verksamma inom vården jämfört med riket som helhet, var tionde av pendlarna mot var fjärde i riket. Säljarna utgör även för kvinnorna en större andel av pendlarna än av alla anställda. Av de vanligaste kvinnliga yrkena på riksnivå saknas förskollärare och grundskollärare bland pendlarna.

Hur länge har man pendlat?

Pendlingen tar tid och kostar pengar. En intressant frågeställning är därför under hur många år man pendlar. Är det enbart något man gör under ett fåtal år? En avgörande faktor är den tid som pendlingen tar. Bra förbindelser, exempelvis med tåg, tycks ha betydelse. När förbindelserna längs Mälar- och Svealandsbanorna förbättrades ökade också pendlandet (se artikel i förra numret av FOKUS).

Genom att se hur många år bakåt i tiden som pendlarna 2002 också var pendlare i tidigare versioner av Sysselsättningsregistret, har startåret för pendling kunnat approximeras.

Figur 9
Pendlarnas startår för pendling efter kön. Andel, 2002



Ur figur 9 kan man utläsa att drygt 40 procent av de kvinnliga pendlarna pendlade första året år 2002. Motsvarande siffra för männen är drygt 30 procent. Det borde innebära att kvinnorna byter arbete eller bostadsort och avslutar pendlingen efter kortare period än vad männen gör. Om man ser på dem som pendlat mer än ett år, är skillnaderna mellan könen marginella.

Bostadsmarknaden i Stockholms län är besvärlig. Tillgången till exempelvis småhus är större utanför Stockholm och priset är lägre. Lockar det till flyttning i kombination med pendling? Cirka 15 procent av männen och 23 procent av kvinnorna som pendlade till Stockholms län har börjat pendla samma år som man flyttat från länet.

Går det att vara både pendlare och småbarnsförälder?

Det är betydligt färre kvinnor än män som pendlar, de är yngre och en större andel pendlar för första året. Kan det bero på att kvinnorna i högre utsträckning avbryter pendlandet och byter arbete i samband med att man blir småbarnsförälder (har barn 0–6 år gamla)? Om så vore fallet skulle andelen pendlande småbarnsföräldrar förväntas vara betydligt mindre bland kvinnorna än bland männen. Så är dock inte fallet! Exakt samma andel, 18 procent, bland både männen och kvinnorna är småbarnsföräldrar.

Det finns alltså inget som talar för att det är barnafödandet i sig som skulle göra det svårare för kvinnor än män att pendla till arbetet.

Det är inte heller så att kvinnor med småbarn i högre utsträckning än män med småbarn bor i de län som är belägna närmast Stockholms län och därmed har den kortaste tidsåtgången för pendlingen.

Övrigt

Det finns ytterligare fakta om pendlarna till Stockholms län som kan vara värda att nämna:

- Drygt 60 procent av de pendlare till Stockholms län, gäller båda könen, är bosatta i småhus, vilket är en hög andel. Av dem som bor i hyreshusfastighet bor drygt var tredje, samma för båda könen, i en lägenhet tillhörande en bostadsrättsförening.
- Medianvärdet för inkomst av arbete år 2002 var 300 000 kr för männen och 211 000 kr för kvinnorna. Spridningen är stor, men gruppen bör betraktas som relativt högt avlönad.
- Medianvärdet för den taxerade inkomsten för år 2002 var 289 000 kr för männen och 213 000 kr för kvinnorna.
- Mindre än en procent, gäller båda könen, av pendlarna är företagare enligt Sysselsättningsregistret.

Varför är det så liten andel kvinnor bland pendlarna?

Varför är enbart en tredjedel av pendlarna till Stockholms län kvinnor? Den här studien ger delvis motsägelsefulla svar. Å ena sidan indikerar åldersstruktur, civilstånd och den höga andelen som pendlar för första året att kvinnorna i högre utsträckning slutar pendla i samband med familjebildning och barnafödande.

Å andra sidan finner man inga skillnader mellan könen när det gäller andelen småbarnsföräldrar eller avstånd för pendling. Ser man till gruppen som pendlat mer än ett år är det ingen större skillnad i andelarna som pendlat många år. Dessa förhållanden talar för att det inte skulle vara omständigheter som primärt förknippas med familjebildning och barnafödande som gör att kvinnorna väljer bort pendling som alternativ.

Privatanställda chefer har mest att tjäna på en högskoleutbildning

Staffan Brantingson³

Bland tre undersökta yrkesgrupper har privatanställda chefer mest att tjäna på en högskoleutbildning. För denna grupp höjer en eftergymnasial utbildning medellönen med 13 200 kronor jämfört med gymnasial utbildning. Minst tjänar privatanställda dataspecialister på en eftergymnasial utbildning, då medellönen endast ökar med 3 400 kronor jämfört med personer med gymnasial utbildning inom samma yrkesgrupp.

Lönespridningen påverkas mindre av ökad utbildning bland dataspecialister och chefer för särskilda funktioner än bland redovisningsekonomer, ekonomiska assistenter m.fl. För privatanställda dataspecialister och offentligt anställda chefer för särskilda funktioner minskar till och med lönespridningen avsevärt.

Det är några slutsatser från denna studie, som syftar till att undersöka effekterna av en eftergymnasial utbildning på medellön och lönespridning.

Metoden går ut på att jämföra personer inom *samma* yrkesgrupp men med olika lång utbildning, gymnasial utbildning respektive eftergymnasial utbildning i minst tre år. Datamaterialet kommer från den officiella lönestrukturstatistiken för år 2003.

Tre yrkesgrupper har undersökts, *chefer för särskilda funktioner* (SSYK⁴ 123), *dataspecialister* (SSYK 213) samt *redovisningsekonomer, administrativa assistenter m.fl.* (SSYK 343). Till *chefer för särskilda funktioner* räknas t.ex. ekonomi-, personal-, informations- och IT-chefer. Valet av yrkesgrupper hänger samman med att det inom samma yrkesgrupp måste finnas personer med olika utbildningsnivåer. I många yrkesgrupper finns det nästan bara personer på en utbildningsnivå och då går det inte att studera löneeffekten av en ökad formell utbildning.

³ Författaren är utredare vid enheten för lönestatistik vid SCB. Förfrågningar kan ställas direkt till författaren via e-post med adress fornamn.efternamn@scb.se.

⁴ Standard för svensk yrkesklassificering 1996. Se www.scb.se/ssyk för en beskrivning av nomenklaturen.

Löneeffekten av utbildning beror till stor del på vilket yrke man får efter en viss utbildning och vilket yrke man skulle ha utan den. Många utbildar sig antagligen för att få sysselsättning inom ett annat yrke än det man skulle få/ha om man inte utbildade sig. Detta är ett problem i samband med beräkningar av utbildningspremier, som kräver att man på något sätt kontrollerar för yrkestillhörigheten. Då marknadsförhållandena är olika för olika yrkesgrupper, kommer löneskillnaderna mellan personer med olika utbildningsnivåer att skilja sig åt av orsaker som inte har direkt med utbildningen att göra. För att kringgå detta problem studeras löneeffekten av ökad utbildning inom *samma* yrke. Eftersom det inte finns tillgång till lönedata på yrkesnivå, måste yrke approximeras med yrkesgrupp. Resultaten är således direkt relevanta för en person med gymnasial utbildning som överväger att vidareutbilda sig på högskolenivå för att sedan återvända till samma typ av jobb.

Det ska påpekas att det inte görs någon regelrätt uträkning av utbildningspremien i denna artikel. I en sådan bör hänsyn också tas till den individuella förmågan. För att beräkna utbildningspremien måste man också ta hänsyn till kostnaden för utbildningen, framför allt i form av uteblivna inkomster under utbildningstiden.

Både medellön och lönespridning är viktiga

Det självklara måttet på intäkten av ökad utbildning är *medellönen* för grupper med olika lång utbildning. Ett annat intressant mått kan vara *lönespridningen*, eftersom den indikerar vilken lön man kan erhålla med ett mycket bra respektive mycket dåligt löneutfall av utbildningen.

Lönespridningen är i allmänhet större ju högre medellönen är i en grupp. Då högre utbildning praktiskt taget alltid innebär att man får högre lön, är lönespridningen normalt större i mer välutbildade grupper än i andra. En större lönespridning kan också tyda på att den individuella prestationen, såväl under utbildningen som i arbetet efter utbildningen, har inverkan på lönesättningen.

Lönespridningen kan inte helt ersätta medellönen som mått, utan de kompletterar varandra. Medellönen säger mer om avkastningen på högre utbildning, medan lönespridningen säger mer om möjligheten till löneutveckling och hur sammanpressad lönestrukturen är inom yrkesområdet.

Ett problem är att man inte riktigt vet om en större lönespridning beror på själva utbildningen eller på karriärmöjligheterna inom yrkesgruppen. Det kan vara så att lönen inte ökar särskilt mycket di-

rekt efter en avslutad högskoleutbildning, utan först efter några år. Då har man hunnit skaffa sig den arbetslivserfarenhet som krävs för att kunna söka ansvarsfulla tjänster med ett åtföljande lönelöft.

Kvinnor och män väljer olika utbildningar

Det är en allmän uppfattning att utbildning ska löna sig så att den lockar människor att vidareutbilda sig. Med mer kunskaper i "bagaget" ska möjligheterna till mer avancerade arbetsuppgifter öka och därmed också möjligheterna till en högre lön. Ett vanligt debattämne är frågan om "utbildningspremien" (den extra lön man kan få genom att utbilda sig mer) i Sverige räcker för att tillräckligt många ska tycka att det är mödan värt att lägga ner tre till fem år på högskolestudier.

För individen behöver emellertid inte det ekonomiska vara den enda drivkraften för att utbilda sig. Genom högre utbildning ökar en persons yrkesmässiga och geografiska rörlighet, livskvalitet m.m.

Bevekelsegrunderna för valet av utbildning och yrke tycks också vara olika för kvinnor och män. Utbildningsstatistiken visar t.ex. att det är fler kvinnor som utbildar sig inom området "Hälso- och sjukvård, social omsorg" och att det är mest män inom området "Teknik och tillverkning".

Här följer en redovisning av de tre yrkesgrupper som har undersökts. Resultaten redovisas uppdelat på sektor och kön.

Utbildning höjer lönen mer i den privata sektorn än i den offentliga för chefer för särskilda funktioner

Skillnaden i *medellön* mellan dem som har gymnasial utbildning och dem som har eftergymnasial utbildning inom yrkesgruppen *chefer för särskilda funktioner*⁵ är klart större i den privata sektorn än i den offentliga. I den privata sektorn är skillnaden i medellön 13 200 kronor, medan motsvarande skillnad i den offentliga sektorn är 5 800 kronor. Relationen mellan de högskoleutbildades lön och de gymnasieutbildades blir sålunda 136 procent i den privata sektorn och 118 procent i den offentliga sektorn.

⁵ Chefer som planerar, leder och samordnar arbetet inom en stabs- eller specialistfunktion i stora eller medelstora företag, organisationer och myndigheter, t.ex. ekonomi-, personal-, informations- eller IT-chef.

Även om medellönen är högre för dem med eftergymnasial utbildning, finns det personer med endast gymnasial utbildning som har hög lön. Kompetens kan självklart förvärfvas på annat sätt än genom formell högskoleutbildning.

Lönespridningen minskar med högre utbildning i den offentliga sektorn. I den privata sektorn minskar lönespridningen för män, medan den ökar för kvinnor.

Tabell 6
Genomsnittlig månadslön och lönespridning⁶ efter utbildning, sektor och kön för yrkesgruppen chefer för särskilda funktioner år 2003

Utbildningsnivå	Kön	Offentlig sektor				Privat sektor			
		Medellön	P10	P90	P90/P10	Medellön	P10	P90	P90/P10
Gymnasial	Kvinnor	31 100	22 000	40 500	1,84	32 600	21 500	46 000	2,14
	Män	33 200	25 000	44 100	1,76	38 600	23 000	55 000	2,39
	Totalt	32 500	24 000	42 500	1,77	37 100	22 600	53 400	2,36
Eftergymnasial, 3 år eller längre exkl. forskarutb.	Kvinnor	37 000	28 000	48 500	1,73	43 100	26 800	62 200	2,32
	Män	39 200	29 600	50 500	1,71	53 100	33 200	75 300	2,27
	Totalt	38 300	28 900	49 600	1,72	50 300	30 400	72 400	2,38
Lönerelation ⁷	Kvinnor	119%				132%			
	Män	118%				138%			
	Totalt	118%				136%			

Stor variation i lönespridningen bland dataspecialister

Inom den offentliga sektorn ökar lönespridningen avsevärt bland kvinnorna med en längre utbildning, medan effekten är obetydlig bland männen i yrkesgruppen *dataspecialister*, som t.ex. systemerare, programutvecklare och programmerare. I den privata sektorn är lönespridningen mindre bland de högt utbildade än bland dem som har gymnasieutbildning.

Oavsett utbildningsnivå är lönespridningen större och medellönen högre bland män än bland kvinnor i denna yrkesgrupp. De största

⁶ Med lönespridning menas i detta fall kvoten mellan den 90:e och den 10:e percentilen. Med 90:e percentilen menas att 90 procent av de anställda har en lön som är lika med eller lägre än vad värdet visar. Med 10:e percentilen menas att 10 procent av de anställda har en lön som är lika med eller lägre än vad värdet visar. Om till exempel 90:e percentilen är 34 000 och 10:e percentilen 17 000 kronor blir kvoten lika med två.

⁷ Eftergymnasialt utbildades lön i procent av gymnasialt utbildades lön.

skillnaderna finns i den privata sektorn. Bland kvinnor i den privata sektorn är trots detta lönespridningen större och medellönen högre än bland kvinnor i den offentliga sektorn. Andelen kvinnor av de sysselsatta är större i den offentliga sektorn än i den privata.

Ökningen i medellön mellan de två utbildningsnivåerna är mellan 3 100 och 4 400 kronor beroende på sektor och kön.

Tabell 7
Genomsnittlig månadslön och lönespridning efter utbildning, sektor och kön för yrkesgruppen dataspecialister år 2003

Utbildningsnivå	Kön	Offentlig sektor				Privat sektor			
		Medellön	P10	P90	P90/P10	Medellön	P10	P90	P90/P10
Gymnasial	Kvinnor	23 000	19 000	28 300	1,49	29 300	21 000	39 500	1,88
	Män	25 600	19 300	33 000	1,71	32 200	21 000	44 300	2,11
	Totalt	24 600	19 100	31 900	1,67	31 600	21 000	43 600	2,08
Eftergymnasial, 3 år eller längre exkl. forskarutb.	Kvinnor	27 400	21 500	35 000	1,63	32 400	23 400	42 700	1,82
	Män	29 000	22 000	37 800	1,72	35 900	25 000	49 400	1,98
	Totalt	28 400	21 800	36 600	1,68	35 000	24 300	47 800	1,97
Lönerelation	Kvinnor	119%				111%			
	Män	113%				111%			
	Totalt	115%				111%			

Stor ökning av lönespridningen för kvinnor bland redovisningsekonomer, administrativa assistenter m.fl.

För kvinnliga *redovisningsekonomer, administrativa assistenter m.fl.* ökar lönespridningen med ökad utbildningsnivå betydligt mer än i de andra yrkesgrupperna. Annars syns samma mönster i denna yrkesgrupp som bland dataspecialister. Medellönen ökar med några tusen kronor med eftergymnasial utbildning.

Precis som för *dataspecialister* är skillnaden mellan utbildningsgrupperna större i den offentliga sektorn än i den privata. Lönerelationen mellan eftergymnasialt och gymnasialt utbildade är 122 procent i den offentliga sektorn mot 116 procent i den privata.

Tabell 8
Genomsnittlig månadslön och lönespridning efter utbildning, sektor och kön för yrkesgruppen redovisningsekonomer, administrativa assistenter m.fl. år 2003

Utbildningsnivå	Kön	Offentlig sektor				Privat sektor			
		Medellön	P10	P90	P90/P10	Medellön	P10	P90	P90/P10
Gymnasial	Kvinnor	19 600	17 000	23 000	1,35	22 500	17 500	28 700	1,64
	Män	22 100	17 100	28 400	1,66	25 300	17 400	34 500	1,98
	Totalt	19 900	17 000	23 800	1,40	23 100	17 500	30 000	1,71
Eftergymnasial, 3 år eller längre exkl. forskarutb.	Kvinnor	23 600	18 500	30 000	1,62	25 000	17 200	33 300	1,94
	Män	25 100	18 800	32 000	1,70	29 300	19 800	41 600	2,10
	Totalt	24 200	18 500	31 000	1,68	26 700	18 300	36 400	1,99
Lönerelation	Kvinnor	120%				111%			
	Män	114%				116%			
	Totalt	122%				116%			

Sammanfattning

För offentliganställda chefer för särskilda funktioner skiljer medellönen 5 800 kronor mellan dem som har gymnasial och eftergymnasial utbildning. För de privatanställda är skillnaden 13 200 kronor. Bland *dataspecialister* och *redovisningsekonomer, administrativa assistenter m.fl.* är motsvarande skillnad mellan 3 400 kronor och 4 300 kronor. Den minsta skillnaden finns bland privatanställda *dataspecialister*.

Bland offentliganställda *dataspecialister* och *redovisningsekonomer, administrativa assistenter m.fl.* är skillnaden i medellön mellan dem som har gymnasial och eftergymnasial utbildning i den offentliga sektorn större för kvinnor än för män. För offentliganställda chefer för särskilda funktioner är skillnaden i stort sett lika stor. I den privata sektorn gäller det omvända, där har männen en större skillnad i medellön än kvinnorna.

När det gäller lönespridningen, påverkas den mest av ökad utbildning bland *redovisningsekonomer, administrativa assistenter m.fl.* Lönespridningen påverkas också något för offentliganställda chefer för särskilda funktioner och privatanställda *dataspecialister*, men för dessa grupper minskar lönespridningen med en ökad utbildning. Bland privatanställda chefer för särskilda funktioner är effekten på lönespridningen av en längre utbildning olika för kvinnor och män. För kvinnorna ökar lönespridningen medan den minskar för männen.

Faktaruta

Yrkesgrupperna följer Standard för svensk yrkesklassificering (SSYK), medan uppgifterna om utbildningsnivå är hämtade från utbildningsregistret på SCB. När uppgiftslämnarna ska klassificera vilken yrkesgrupp respektive anställd ska tillhöra, ska de gå efter vilka arbetsuppgifter personen har, inte vad man är utbildad till.

Statistiken avser lön och inte inkomst. Inkomst är vad personer faktiskt tjänar och påverkas av bland annat deltid och frånvaro samt innehåller andra inkomstslag än lön. Alla redovisade löner är uppräknade till att avse heltid.

Statistiken i privat sektor baseras på en urvalsundersökning och i offentlig sektor på en totalundersökning. Lönestatistiken i privat sektor redovisas normalt uppdelad på arbetare och tjänstemän. Här har en sammanslagning skett. I lönebegreppet ingår fast lön, rörlig lön som till exempel provision, skift-/OB-tillägg, helglön (endast arbetare), ersättning för beredskap och jour samt förmåner.

Stor variation i påbörjade högskolestudier beroende på bakgrund

Ewa Foss⁸

Beroende på kön, den egna utbildningsbakgrunden och föräldrarnas utbildning har mellan 6 och 94 procent av en årskull 25-åringar påbörjat högskolestudier vid 25 års ålder.

Högskoleutbildningen i Sverige expanderade kraftigt under 1990-talet och i början av 2000-talet. Antalet nya studerande i högskolan ökade från 51 000 till 83 000 per läsår. Detta har lett till att andelen som till och med 25 års ålder börjat studera i den svenska högskolan har i det närmaste fördubblats, från drygt 20 till drygt 40 procent.

Målsättningen är att hälften av en årskull skall ha börjat läsa vid högskolan vid 25 års ålder. I propositionen 2004/05:1 formuleras målet:

Regeringens långsiktiga mål är att hälften av en årskull skall ha börjat läsa vid högskolan vid 25 års ålder. I målet inkluderas de studenter som fått svenska studiemedel för högskolestudier utomlands.

Förutom denna målsättning om påbörjad högskoleutbildning vid viss ålder finns uttalade önskemål från regeringen om en breddning av rekryteringen till högskolan.

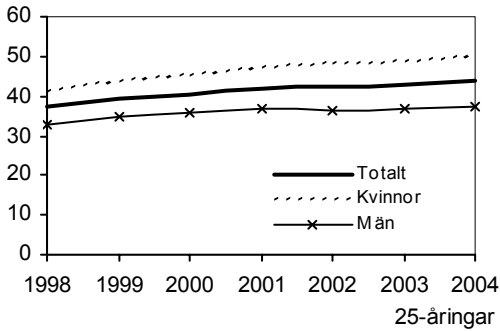
Hälften av 25-åriga kvinnor 2004 har påbörjat högskolestudier

Andelen med påbörjade högskolestudier – svenska eller utländska – till och med 25 års ålder har ökat och uppgick till drygt 43 procent för 25-åringar 2004. Andelen för männen har legat på ungefär samma nivå, 36–37 procent, de senaste fyra åren. För kvinnorna har andelen ökat mer kontinuerligt och uppgick till 50 procent år 2004, vilket innebär att den är i nivå med regeringens målsättning.

⁸ Författaren är utredare vid enheten för högskolestatistik vid SCB. Förfrågningar kan ställas direkt till författaren via e-post med adress fornamn.efternamn@scb.se.

Figur 10

Andelen 25-åringar 1998 – 2004 som påbörjat högskoleutbildning t.o.m. 25 års ålder. Procent



Redovisningen avser 25-åringar folkbokförda i Sverige som påbörjat högskoleutbildning, svensk eller utländsk. Personer som fått studiemedel från Centrala studiestödsnämnden (CSN) för eftergymnasiala studier utomlands, utgör gruppen med utlandsstudier. Årskullen födda 1973, 25-åringar 1998, är den första med tillgängliga uppgifter om utlandsstudier t.o.m. 25 års ålder.

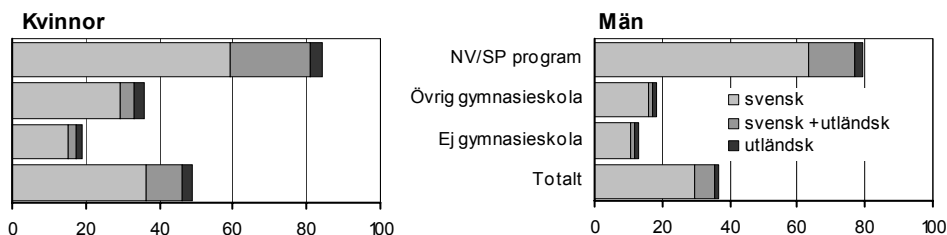
Av 25-åringarna har närmare tio procent studerat utomlands någon gång till och med 25 års ålder. Merparten, åtta av tio, som studerat utomlands hade även läst i svensk högskola. Både svenska och utländska högskolestudier har varit vanligare bland kvinnor än bland män.

Valet av gymnasieutbildning avgörande för övergången till högskolan

Gymnasieskolan reformerades under mitten av 1990-talet. Alla program blev treåriga och skulle ge grundläggande behörighet till högskolestudier. Även om alla program ger grundläggande behörighet till högskolan, är det fortfarande betydligt vanligare att högskolenybörjarna kommer från gruppen som avslutat de studieförberedande utbildningarna, naturvetenskapsprogrammet (NV) eller samhällsvetenskapsprogrammet (SP) än från övrig gymnasieskolutbildning. Flera utbildningar i högskolan kräver den särskilda behörighet som främst NV och men även i stor utsträckning SP i ger.

Figur 11

Andelen 25-åringar 2003 som påbörjat högskoleutbildning t.o.m. 25 års ålder efter gymnasieskolutbildning. Procent



Gymnasiebakgrunden avser avslutade program/linjer från svensk gymnasieskola. Till gruppen NV/SP har även förts varianter med denna inriktning från gymnasieskolans specialprogram och från de tidigare linjerna.

Drygt en tredjedel av 25-åringarna 2003 har avslutat gymnasieskolans NV/SP-program. Som förväntat har en stor andel i denna grupp, drygt 80 procent, påbörjat högskolestudier. Andelen med påbörjad högskoleutbildning för dem med en annan gymnasieutbildning var 27 procent. Ännu lägre var andelen för dem utan en fullföljd gymnasieskolutbildning, endast 16 procent av dem hade påbörjat högskolestudier.

I samtliga redovisade utbildningsgrupper hade kvinnorna en högre övergång till högskolan än männen. Störst var skillnaden i gruppen övrig gymnasieskola. Skillnaden beror på att kvinnor och män i stor utsträckning har gått på olika program i gymnasieskolan. En stor del av kvinnorna finns på program med relativt hög övergångsfrekvens till högskolan, som t.ex. barn- och ungdomsprogrammet och omvårdnadsprogrammet. Männen däremot finns i större utsträckning på program med lägre övergångsfrekvens till högskolan. En av förklaringarna är att många mansdominerade program saknar en naturlig fortsättning på högskolan. Men även med samma gymnasieprogram är övergången till högskolan högre för kvinnor än för män.

En stor del av nybörjare i högskolan utan avslutade studier i gymnasieskolan har studerat i kommunal vuxenutbildning (komvux) på gymnasial nivå före högskolestudierna. Studier i komvux före högskolestudierna har varit vanligare bland kvinnor än bland män.

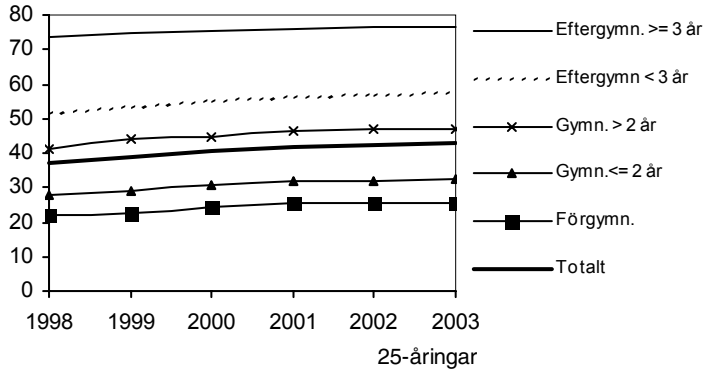
Även föräldrarnas utbildning påverkar övergången till högskolan

Andelen med påbörjad högskoleutbildning bland 25-åringarna har ökat för alla grupper oavsett föräldrarnas utbildningsnivå. Drygt 75

procent av 25-åringarna 2003 med längre eftergymnasialt utbildade föräldrar hade påbörjat högskolestudier, jämfört med 25 procent för dem med förgymnasialt utbildade föräldrar.

Figur 12

Andelen 25-åringar 1998 – 2003 som påbörjat högskoleutbildning t.o.m. 25 års ålder efter hemmets utbildningsnivå. Procent



Uppgifterna om hemmets utbildningsnivå är från år 1990, alltså från barnens uppväxttid. Den högsta av föräldrarnas utbildning har fått ange utbildningsnivån. För ungefär 10 procent av 25-åringarna saknas uppgift om föräldrarnas utbildningsnivå.

I samtliga redovisade utbildningsgrupper för föräldrarna har en större andel bland döttrarna än bland sönerna påbörjat högskolestudier vid 25 års ålder. Skillnaden mellan kvinnor och män var minst för dem med föräldrar som var längre eftergymnasialt utbildade, 10 procentenheter. För övriga utbildningsgrupper upp gick skillnaden mellan könen till cirka 15 procentenheter.

Andelen i en årskull som avgått från gymnasieskolans NV/SP-program har ett klart samband med hemmets utbildningsnivå. För 25-åringarna 2003 varierade andelen från 20 procent för dem med förgymnasialt utbildade föräldrar till 66 procent för dem med längre eftergymnasialt utbildade föräldrar. Skillnaden i övergången minskar då enbart 25-åringar med en studieförberedande gymnasieskol-utbildning jämförs. Men även när den egna utbildningsbakgrunden hålls konstant, kvarstår en skillnad mellan grupperna. 91 procent av barn till längre eftergymnasialt utbildade föräldrar har påbörjat högskoleutbildning mot 69 procent för barn med förgymnasialt utbildade föräldrar.

Tabell 9
Andelen 25-åringar 2003 som påbörjat högskoleutbildning t.o.m. 25 års ålder efter egen gymnasieskolutbildning och hemmets utbildningsnivå. Procent

Kön Egen gymnasieskol- utbildning	Andel (%) med påbörjad högskoleutbildning efter hemmets utbildningsnivå					
	Totalt i årskullen	Förgym- nasial	Gymnasial utbildning		Eftergymnasial_ utbildning	
			< 2 år	>= 2 år	< 3 år	>= 3 år
Totalt	43	25	32	47	58	76
NV/SP program/linjer	82	69	74	78	83	91
Övriga program/linjer	27	18	21	29	37	51
Ej gymnasieskola	16	8	11	18	26	43
Kvinnor	49	33	40	55	66	82
NV/SP program/linjer	84	72	77	81	86	94
Övriga program/linjer	36	26	29	40	49	62
Ej gymnasieskola	19	11	16	25	35	50
Män	37	18	25	39	50	72
NV/SP program/linjer	79	65	71	75	79	89
Övriga program/linjer	18	11	14	20	26	40
Ej gymnasieskola	13	6	7	13	19	38

Av 25-åringarna 2003 med en övrig gymnasieutbildning (ej NV/SP) hade drygt 50 procent av dem med längre eftergymnasialt utbildade föräldrar påbörjat högskolestudier. För dem med förgymnasialt utbildade föräldrar var andelen 18 procent och för dem i årskullen utan någon gymnasieskolutbildning varierade andelen med påbörjad högskoleutbildning mellan 8 och 43 procent beroende på föräldrarnas utbildningsnivå. I samtliga redovisade kombinationer av egen utbildning och föräldrarnas utbildningsnivå, har kvinnor en högre övergång till högskolestudier än män. Speciellt stor var skillnaden för dem med annan gymnasieutbildning än NV/SP-programmen. Resultaten visar på att oavsett den egna gymnasieutbildningen har föräldrarnas utbildning en påtaglig betydelse för övergången till högskolan.

Liknande resultat skulle en fördelning efter social bakgrund ge. Skillnaderna blir dock något mindre mellan de grupper som i störst respektive minst utsträckning påbörjat högskolestudier. Av 25-åringarna 2003 hade 25 procent av dem vars föräldrar var ej facklärd arbetare påbörjat högskolestudier mot 72 procent av dem vars föräldrar var högre tjänstemän. Skillnaden mellan grupperna minskar om hänsyn tas till den egna gymnasieskolutbildningen.

Produktion och sysselsättning i ekonomins olika faser

Claes-Håkan Gustafson⁹ och Eva Hagsten¹⁰

Utvecklingen på arbetsmarknaden följer produktionen med viss tidsförskjutning

Variationer i produktion och sysselsättning och samspelet mellan dessa hör till de mest uppmärksammade fenomenen i det moderna samhället. Såväl ekonomer och företagsledare som fackliga företrädare och politiker tillbringar mycken tid med att försöka observera, förklara och, inte minst, prognostisera dessa variationer.

I en tidigare artikel, publicerad i Statistiska centralbyråns kvartalsrapport *Sveriges ekonomi* i december 2004, fördes resonemang om hur arbetsmarknaden följt utvecklingen av bruttonationalprodukten (BNP) sedan 1980. Studien visade att såväl antalet sysselsatta som antalet arbetade timmar följt BNP:s utveckling med viss tidsförskjutning. Tidsförskjutningens storlek har emellertid varierat beroende på vilken fas ekonomin befunnit sig i. De arbetade timmarna skuggade BNP tätare än antalet sysselsatta. Möjligen kunde en tendens till att eftersläpningen efter en lågkonjunktur blir allt längre skönjas.¹¹

Någon vändning av utvecklingen på arbetsmarknaden kunde inte bekräftas med utfallet från nationalräkenskaperna för fjärde kvartalet 2004. Detta innebär att eftersläpningen i förhållande till BNP-utvecklingen nu är minst fem kvartal. Denna tidsförskjutning av antalet sysselsatta kan i en historisk jämförelse betraktas som normal eller möjligen något större än normalt.

⁹ Författaren är enhetschef för analysenheten på avdelningen för arbetsmarknads- och utbildningsstatistik vid SCB. Förfrågningar kan ställas direkt till författaren via e-post med adress fornamn.efternamn@scb.se.

¹⁰ Författaren är projektledare vid enheten för ekonomisk analys på avdelningen för ekonomisk statistik vid SCB. Förfrågningar kan ställas direkt till författaren via e-post med adress fornamn.efternamn@scb.se.

¹¹ Sveriges ekonomi publiceras varje kvartal på SCB:s webbplats. Samtliga rapporter i serien finns på www.scb.se/templates/Standard___50915.asp.

Variationen i produktionens och sysselsättningens tidsstruktur

Syftet med denna artikel är främst att undersöka tidsstrukturen i variationerna i Sveriges produktion och sysselsättning under de senaste 25 åren. För detta ändamål använder vi produktionsdata från nationalräkenskaperna och sysselsättningsdata från arbetskraftsundersökningarna. Först kompletteras emellertid den tidigare studien av tidsförskjutningen mellan BNP och arbetsmarknaden med gruppen personer utanför arbetskraften.

Till skillnad mot föregående studie, som avsåg utvecklingen för hela ekonomin, begränsas denna artikel till att omfatta de delar av ekonomin som är konkurrensutsatta. Vi använder därför data för industrin, el-, gas-, värme- och vattenförsörjningen, byggverksamheten, handeln och transportväsendet (SNI¹² C – I), dvs. de näringsgrenar där man normalt förväntar sig att produktionen följer ett cykliskt mönster, för att beskriva konjunkturförloppet.

Konjunktur eller trendmässig tillväxt?

En väldefinierad uppsättning begrepp är nödvändig för att undersöka tidsstrukturen i produktionen och sysselsättningen. Som en följd av det stora intresset, tenderar en del av de begrepp som hör till problemområdet att bli alltmer oklara. Detta är besvärande, eftersom ett fruktbart informations- och meningsutbyte förutsätter att orden har ungefär samma innebörd för alla aktörer. I synnerhet gäller detta begreppet *ekonomisk tillväxt* men i viss mån också begreppen *konjunktur* och *sysselsättning*.

Ett praktiskt sätt att ordna variationerna i produktionen och sysselsättningen över tiden är att dela in dem i

- 1) trendmässiga,
- 2) konjunkturrella,
- 3) säsongsmässiga och
- 4) slumpmässiga, eller övriga variationer.

De två sistnämnda behandlas inte närmare i denna artikel, eftersom de inte förväntas ha någon relevans för den långsiktiga utvecklingen.

¹² Standard för svensk näringsgrensindelning 2002. Ytterligare information om företagsstatistiken finns på www.scb.se under rubriken *Näringsverksamhet*.

Trendmässig tillväxt

En trendmässig ökning av produktionen förutsätter först och främst att produktionskapaciteten ökar. Dessutom behöver, åtminstone i en marknadsekonomi, efterfrågan på det som producerats öka. Produktionskapaciteten ökar dels genom att mängden realkapital (maskiner, verktyg, byggnader och anläggningar) och arbetskraft ökar, dels genom teknologiska och organisatoriska framsteg. Det är i samband med de trendmässiga förändringarna som begreppet tillväxt traditionellt använts.

Den trendmässiga tillväxten kan inte förväntas påverka sysselsättningen i någon entydig riktning. Visserligen är såväl teknologiska som organisatoriska framsteg oftast i grunden arbetsbesparande (även om en del snarare påverkar produktens kvalitet än arbetsinsatsen) genom att göra det möjligt att producera samma mängd på kortare tid. Å andra sidan vet vi av erfarenhet, att ny teknologi oftast förkroppsligas i nytt realkapital. Detta innebär i sin tur att människor blir sysselsatta med produktion av det nya realkapitalet.

Även organisatoriska förbättringar av produktionsprocessen kan i grunden vara arbetsbesparande. Nya organisationer kräver emellertid arbete för att kunna genomföras och underhållas på liknande sätt som ny teknologi. Därför bör man inte heller förvänta sig att ekonomisk tillväxt genom förbättrad organisation av produktionsprocessen ska påverka sysselsättningen i någon viss riktning. Samma slags resonemang kan föras om den produktivitetsökning som blir resultatet av förbättrad utbildningsstandard. Standardförbättringen är förstås i grunden arbetsbesparande genom att personer med bättre utbildning åstadkommer mer på samma tid än personer med sämre utbildning, men utbildningen måste produceras och kräver tid av såväl lärare och administratörer som av den som ska utbildas.

Det går visserligen att med rätta hävda, att en snabbare produktivitetsökning, med påföljande accelererande trendmässig tillväxt, gynnar ett lands konkurrenskraft och därmed också nettoexporten, vilket bör befrämja en högre sysselsättning. Detta förutsätter emellertid att såväl lönenivån som växelkursen förblir opåverkade. I annat fall kommer visserligen den ekonomiska levnadsstandarden att förbättras men sysselsättningen ökar knappast.

Vi bör således inte förvänta oss någon automatisk effekt på sysselsättningen av den genomsnittliga ekonomiska tillväxten. Praktiskt taget all sådan tillväxt saknar entydiga sysselsättningseffekter (på

engelska kallas detta *jobless growth*)¹³. Även om sysselsättningen på kort sikt kan öka eller minska på grund av tillväxten, är det viktigt att inse att tillväxten i produktiviteten pågår hela tiden, alltså inte bara i konjunkturuppgångarna.

Konjunkturrell variation och strukturell förändring

De konjunkturrella variationerna, växlingarna mellan *goda tider* och *dåliga tider*, påverkar sysselsättningen mer än vad den trendmässiga tillväxten gör. Här rör det sig per definition om växlingar mellan perioder av hög aktivitetsnivå med många sysselsatta och perioder med lågt utnyttjande av produktionsapparaten, såväl realkapitalet som arbetskraften. För att identifiera konjunkturrens olika faser behöver man dels rensa datamaterialet från säsongsmässiga variationer, dels identifiera den långsiktiga tillväxttrenden i produktionen. Sedan registrerar man produktionens (förädlingsvärdets) variationer omkring trenden.

Begreppen konjunktur och vändpunkt används ofta utan att dess exakta innebörd förklaras. Zarnowitz (1991) konstaterar att medvetenhet om ekonomins cykliska beteende har funnits åtminstone sedan 1700-talet, framförallt i den meningen att kriser återkom med vissa mellanrum. Beskrivningen av en konjunkturcykel har dock varierat över tiden, även om en viss kärna verkar ha bestått. De flesta definitionerna består av en blandning av teori och empiri och behandlar ekonomins övergång från välstånd till depression. En konjunkturcykel innehåller både pro- och kontracykliska aktiviteter. Fregert och Jonung (2003) beskriver konjunkturcykeln som tillfälliga avvikelser från bruttonationalproduktens trendmässiga utveckling.

Enligt Koskinen och Öller (2004) har en vändpunkt nåtts när upp- eller nedgången i den ekonomiska aktiviteten bryts med en motsatt utveckling under minst två kvartal. En konjunkturcykel skulle således enkelt kunna beskrivas som förloppet mellan två vändpunkter i samma konjunkturfas.

Det bör påpekas att all dekomponering av produktionens variationer innehåller ett visst mått av godtycklighet. En dekomponering som syftar till att rensa en tidsserie från säsongmönster kan ta bort även andra smärre ojämnheter. I olyckliga fall kan till och med

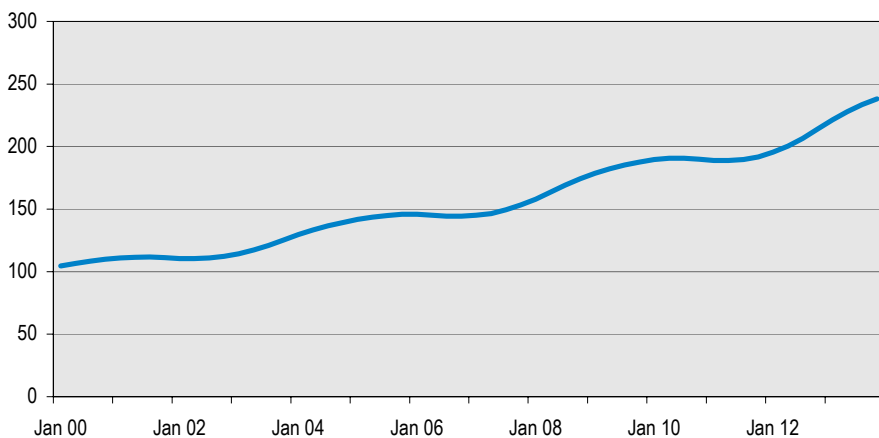
¹³ Begreppet används ibland i den allmänna debatten för att beteckna utflyttning av produktion till andra länder. Om en sådan process förekommer, vilket är ställt under tvivel, kan den innebära att nyinvesteringar förläggs till utlandet, något som skulle kunna medföra ett konjunkturrellt mönster eftersom nyinvesteringarna varierar med konjunkturren. Denna företeelse behandlas inte i artikeln.

vändpunkterna i en tidsserie förskjutas marginellt beroende på vilken metod för dekomponering som används.

Produktionens ökningstakt påverkas inte bara av konjunkturen utan också av strukturella förändringar. Strukturella förändringar kan följa av den tekniska utvecklingen, men kan även bero på avregleringar, institutionella förändringar och en ökad globalisering. Dessa förändringar kan påverka de långsiktiga förutsättningarna för tillväxt, men följer inte något förutsägbart mönster. Detta förhindrar dock inte att ett konjunkturförlopp tillfälligtvis kan påverkas av en strukturell förändring. För att kunna avgöra om en särskild utveckling är strukturellt eller konjunkturrellt betingad behöver en längre tidsperiod studeras.

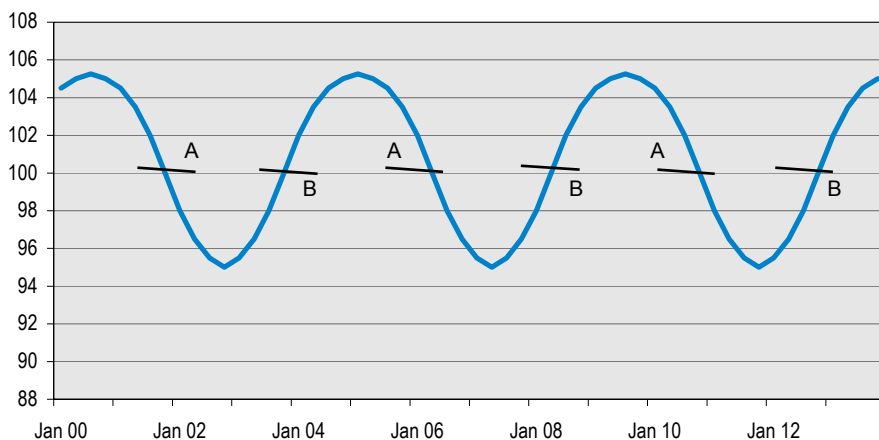
Figur 13 visar en stiliserad produktionsutveckling med långsiktig, positiv trend och konjunkturrella variationer omkring denna, men utan säsongsmönster. I figur 14 syns enbart variationerna omkring trenden. I den andra figuren är det, till skillnad mot den första, lätt att identifiera högkonjunkturer och lågkonjunkturer. Högkonjunkturers topp är där kurvan i figur 14 når sin högsta nivå och lågkonjunkturers botten inträffar där kurvan är som lägst. Dessa kraftigt förenklade bilder är inte avsedda att ge någon rättvisande bild av ett genomsnittligt empiriskt observerat konjunkturförlopp. Det framgår till exempel inte att högkonjunkturerna ofta är mer utdragna i tiden medan de nedre vändpunkterna ofta är mera påtagligt V-formade (Statistiska centralbyrån, 2001).

Figur 13
Cyklisk produktionsutveckling med trend



Observera att produktionens ökningstakt är som lägst i tidpunkterna A och som högst i tidpunkterna B. Det är alltså vid, eller strax efter, A som ökningstakten i produktionen vänder uppåt, vilket inträffar långt innan konjunkturen vänder.

Figur 14
Cyklisk produktionsutveckling utan trend



Det är viktigt att påpeka att ingen konjunkturcykel är den andra lik. Det sker strukturella förändringar över tiden, den ekonomiska politiken varierar och de olika efterfrågekomponenterna i försörjningsbalansen har varierande styrka. Detta gör att förloppet blir olika varje gång. Det går dock oftast att klart urskilja konjunkturcykler med en längd på cirka fem år. Om den svenska ekonomin fungerar på samma sätt som Sarlan (2001) beskriver den amerikanska, skulle dessa femåriga cykler dels innehålla två mindre cykler, dels omfattas av större tioåriga cykler.

Den långa period med god tillväxt som framförallt flera industriländer erfor under slutet av 1990-talet ledde till diskussioner om huruvida ekonomin trätt in i en ny era, en så kallad *ny ekonomi*. I denna nya ekonomi skulle gamla ekonomiska lagar inte längre gälla, vilket bland annat kunde innebära att den ekonomiska aktiviteten skulle följa en konstant tillväxttrend istället för att fluktuera i ett cykliskt mönster.¹⁴ Nationalräkenskapernas redovisning efter år 2000 har emellertid visat att konjunkturcykelns förestående hädanfärd var något överdriven. I själva verket har konjunkturvariationerna

¹⁴ Detta behandlas bland annat i flera rapporter från Statistiska centralbyråns projekt *Statistik om den nya ekonomin*. Se till exempel Statistiska centralbyrån (2001) "Att spegla det nya i ekonomin" och Statistiska centralbyrån (2003) "Indikatorer som speglar det nya i ekonomin".

varit mer accentuerade efter 1990 än tidigare under efterkrigstiden. Vissa, som till exempel OECD (2001), bedömer att utvecklingen under slutet av 1990-talet berodde på att flera strukturella förändringar sammanföll och gav tillväxten extra skjuts.

Valet av variabel avgör hur följsamheten ser ut

Det finns anledning att förvänta sig att sysselsättningen ska variera med en viss eftersläpning i förhållande till produktionen. Från ett bottenläge i konjunkturen möter företagen den ökade efterfrågan med att försöka producera mer med befintlig personal. Produktionen kan förmodligen öka en del genom mer intensivt utnyttjande av arbetstiden, det vill säga utan att någon ökning av sysselsättningen kan registreras. I nästa skede kan produktionen fortsätta att öka genom att personalen arbetar fler timmar utan att ytterligare personer behöver anställas. Först i ett senare skede vågar företagen nyanställa personal och eventuellt också nyinvestera.

Om företagen betar sig enligt resonemanget ovan, kommer antalet arbetade timmar i en konjunkturuppgång att öka i ett tidigare skede än antalet sysselsatta. Hur snabbt en ökning av antalet arbetade timmar följer på ökad produktion beror på hur mycket ledig kapacitet i form av möjligheter att höja arbetstempot som finns i företagen. Beslutet att nyanställa personal, och därmed öka antalet sysselsatta, kan förmodas bero på ett stort antal förhållanden, bland annat förväntningar om varaktigheten i en produktionsökning, trygghetsregler för de anställda och tillgången på kvalificerade arbets sökande.

Förutom den troliga fördröjningen i tid mellan produktionsökningen, ökningen av antalet arbetade timmar och antalet sysselsatta, kan man förmoda att de båda senare variablerna i viss mån är utbytbara. Beroende på lönekostnaden per timme för övertid i förhållande till den för normal arbetstid, graden av svårigheter att rekrytera personal med mera, kan ett företag variera på vilket sätt det vill öka arbetsinsatsen i en konjunkturuppgång.

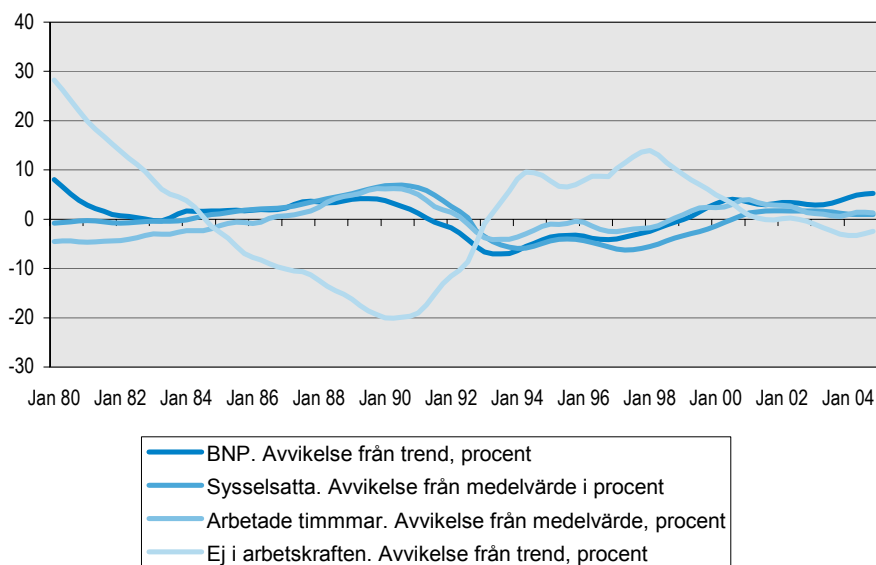
Gruppen utanför arbetskraften uppvisar kontracykliskt mönster

För att nyansera bilden av hur arbetsmarknaden följer BNP-utvecklingen kompletteras här den tidigare studien med gruppen personer utanför arbetskraften. Just denna grupp har på senare tid mött visst intresse, bland annat i diskussioner om antalet förtidspensionerade.

Till arbetskraften hör enligt arbetskraftsundersökningen de personer i åldern 16–64 år som under mätveckan arbetar, är sjukskrivna eller arbetslösa med möjlighet att ta ett arbete. Utanför arbetskraften finns de som varken är sysselsatta eller arbetslösa. Dit räknas studerande, förtidspensionärer, värnpliktiga, hemarbetande och personer i vissa arbetsmarknadspolitiska åtgärder. En minskning av antalet långtids-sjukskrivna kan antingen bero på en reell förbättring av sjukdomsläget eller på att personerna till exempel sjukpensionerats och därmed inte längre tillhör arbetskraften. Samma förhållande gäller för antalet studerande. Om en arbetslös person erbjuds studier räknas denne inte längre som arbetslös och arbetslöshetssiffran reduceras därmed.

Under hela 1980-talet och fram till och med 1991 minskade antalet personer utanför arbetskraften successivt. En del av denna utveckling torde kunna förklaras med kvinnornas ökade förvärvsfrekvens. I början av den studerade perioden går det inte att urskilja några särskilda samband mellan utvecklingen för gruppen utanför arbetskraften å ena sidan och BNP, antalet sysselsatta eller antalet arbetade timmar å andra sidan. Möjligen kan utvecklingen från och med 1985 tyda på en viss kontracyklisk följsamhet för gruppen utanför arbetskraften. Detta spegelvända mönster blir något tydligare in på 1990-talet.

Figur 15
Vändpunkterna för BNP, antalet sysselsatta, antalet arbetade timmar och antalet personer utanför arbetskraften. Procent



Notera: Figuren illustrerar avvikelserna från trenden i procent. I serierna över sysselsatta och arbetade timmar saknas tydliga trender, varför medelvärdet har använts för att demonstrera vändpunkterna. Samtliga dataserier är dekomponerade med TRAMO/REATS i DEMETRA¹⁵. Ej i arbetskraften avser personer i åldern 20–64 år.

Efter högkonjunkturen 1990 dröjde det fyra kvartal efter vändningen i BNP-nivån innan såväl sysselsättningen som antalet arbetade timmar började avta. Redan något kvartal tidigare började antalet personer utanför arbetskraften att stiga. I samband med uppgången i den ekonomiska aktiviteten runt 1994 vände både antalet timmar och antalet sysselsatta nästan samtidigt som BNP. Även gruppen utanför arbetskraften följde detta mönster med en närmast obefintlig eftersläpning.

Det tog nästan dubbelt så lång tid för gruppen utanför arbetskraften att börja minska som för antalet sysselsatta och arbetade timmar att öka efter nedgången i den ekonomiska aktiviteten 1997. Efter högkonjunkturen kring millennieskiftet vände utvecklingen för både de sysselsatta och gruppen utanför arbetskraften betydligt senare än antalet arbetade timmar. I slutet av 2003 började BNP åter att öka i förhållande till trenden. Timmarna följde ett par kvartal därefter. Någon vändning för antalet sysselsatta har emellertid ännu inte kunnat observeras. Antalet personer utanför arbetskraften har vänt under 2004 men åt oväntat håll, vilket troligen måste förklaras av andra förändringar än de rent marknadsmässiga. Ökningen faller nästan uteslutande på åldersgruppen 45–54 år.

Sammantaget speglar således gruppen personer utanför arbetskraften mönstret för i första hand antalet sysselsatta. Tidsförskjutningen under den studerade perioden tenderar dock att vara något större än för antalet sysselsatta, framförallt efter en lågkonjunktur. Svängningarna runt trenden är också starkare än för övriga studerade variabler. Spåren av arbetsmarknadspolitiska åtgärder är inte särskilt tydliga, även om satsningar som Kunskapslyftet i slutet av 1990-talet sannolikt innebar att gruppen utanför arbetskraften under en längre period låg kvar på en hög nivå till förmån för ett lägre arbetslöshetstal.

Tidigare studier av antalet arbetade timmar och antalet sysselsatta i förhållande till BNP visar att arbetsmarknadens eftersläpning efter en lågkonjunktur successivt tenderar att bli större. Detta mönster kan även skönjas för gruppen utanför arbetskraften. Möjligen kan

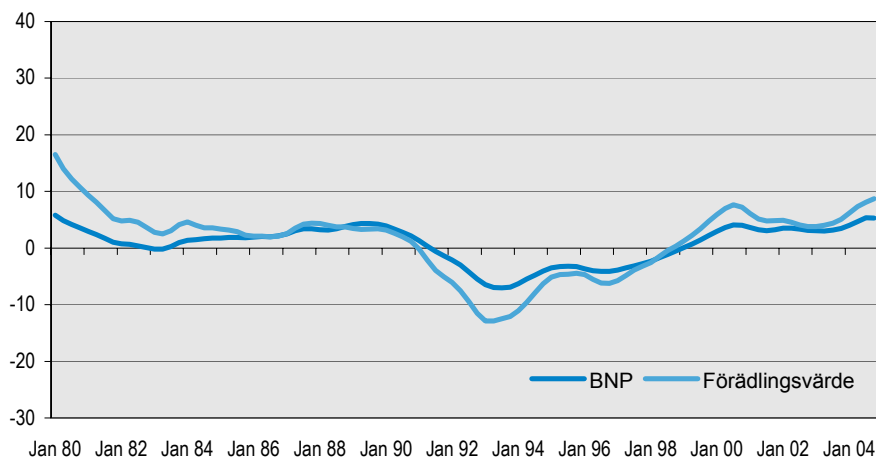
¹⁵ Dekomponeringen kan dölja mindre variationer i tidsserierna som inte har med säsongmönstret att göra.

det vara så att det finns en tröghet i systemet med arbetsmarknads- politiska åtgärder, där påbörjade kurser fortsätter även om kon- junkturen vänt uppåt.

Förädlingsvärdet belyser produktionen

När hela ekonomin som aggregat studeras faller det sig naturligt att använda BNP som mått för produktionen. Denna variabel var också utgångspunkten för avsnittet om gruppen utanför arbetskraften, som kompletterar den tidigare studien av tidsförskjutningen mellan BNP och utvecklingen på arbetsmarknaden. Fortsättningsvis har emellertid den offentliga sektorn och vissa branscher som inte kan betraktas som aktörer på en konkurrensutsatt marknad rensats bort. Detta innebär att BNP till marknadspris inte längre kan användas som mått på produktionen, eftersom denna endast beräknas för eko- nomin i sin helhet och för geografiska regioner. Därför används här istället förädlingsvärdet, som även finns tillgängligt för enskilda branscher.¹⁶ Studier av ett urval branscher kan dock innebära att vissa ofördelade poster inte kan beaktas. Detta förutsätts emellertid inte vara av någon avgörande betydelse i sammanhanget, eftersom res- posterna snarare påverkar nivån än förloppen.¹⁷

Figur 16
BNP och förädlingsvärdet i SNI C – I 1980 – 2004. Avvikelse från långsiktig trend. Procent



¹⁶ När BNP beräknas från produktionssidan summeras alla förädlingsvärden. Summan av dessa blir BNP till baspris (produktionspris). När vissa skatter och subventioner samt övriga restposter som inte går att fördela per bransch läggs till denna summa erhålls BNP till marknadspris.

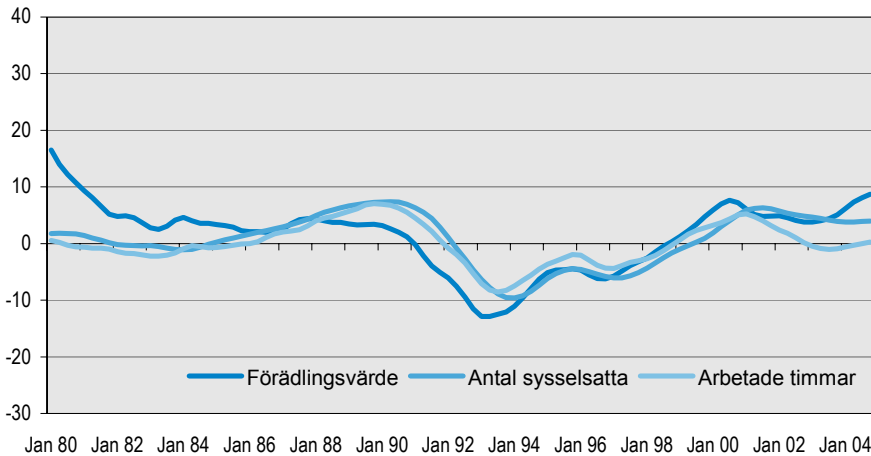
¹⁷ Samtliga studerade serier är dekomponerade med TRAMO/SEATS.

Förädlingsvärdet i de undersökta näringsgrenarna fluktuerar mer omkring den långsiktiga trenden¹⁸ än vad BNP, som summerar samtliga förädlingsvärden i ekonomin, gör. Detta förstärker bilden av att det främst är i de utvalda branscherna som konjunktursvängningar förekommer.

Den långa uppgångsperioden i BNP under 1980-talet har ingen motsvarighet i de studerade näringsgrenarna. Den förmodade stimulanseffekten av devalveringen av kronan 1982 märktes som en tillfällig uppgång i aktiviteten i industrin, handeln, transporterna och byggnadsverksamheten medan BNP i sin helhet ökade i förhållande till trenden ända fram till den stora nedgången 1990.

I figur 17 illustreras den procentuella avvikelser från trenden för förädlingsvärdet, antalet sysselsatta och antalet arbetade timmar i de delar av ekonomin som kan förväntas uppvisa konjunktursvängningar. Under hela perioden från 1983 steg sysselsättningen i de undersökta näringsgrenarna, oavsett om den mättes som antal arbetade timmar eller som antal sysselsatta.

Figur 17
Förädlingsvärde, antalet sysselsatta och antalet arbetade timmar i SNI C – I 1980 – 2004. Relativ avvikelse från långsiktig trend. Procent



Delvis på grund av svårigheten att identifiera konjunkturvariationer i produktion och sysselsättning under 1980-talet, delvis mot bakgrund av den osäkerhet i datamaterialet som följer av den förändring i näringsgrensindelningen och det byte av skattningsmetod som gjordes

¹⁸ Vi använder genomgående avvikelser från en linjär, deterministisk trend för att beskriva konjunkturförloppet.

i början av 1990-talet, avstår vi från att analysera sysselsättningens eftersläpning i förhållande till produktionen under denna period.

Från och med 1990 visar samtliga kurvor den normala cykliska utvecklingen i ungefärligen femåriga konjunkturer. I vändpunkterna vid konjunkturtopparna 1990, 1995 och 2000 liksom vid konjunktursvackorna 1993, 1997 och 2003 märks en tydlig eftersläpning i sysselsättningen i förhållande till förädlingsvärdet. Antalet arbetade timmar vänder i medeltal drygt ett kvartal efter förädlingsvärdet och antalet sysselsatta ytterligare ett kvartal senare. Tabell 10 visar eftersläpningen i varje vändpunkt i konjunkturen från och med 1990.

Tabell 10

Eftersläpningen i arbetade timmar och antal sysselsatta i förhållande till förädlingsvärdet i SNI C – I. Antal kvartal.

Nedgång efter högkonjunktur	Arbetade timmar	Antal sysselsatta	Uppgång efter lågkonjunktur	Arbetade timmar	Antal sysselsatta
1990 kv. 1	0	2	1993 kv. 3	1	3
1996 kv. 1	0	0	1997 kv. 1	2	1
2000 kv. 4	2	4	2003 kv. 1	3	6

Det finns en tendens till att eftersläpningen i såväl arbetade timmar som antal sysselsatta är något längre i de nedre vändpunkterna än i de övre. Sysselsättningen tycks således svara något snabbare på nedgångar i produktionen än på uppgångar.

Den senaste konjunkturuppgången visar en ovanligt lång eftersläpning i sysselsättningen, tre kvartal för arbetade timmar och hela sex kvartal för antalet sysselsatta i förhållande till förädlingsvärdet. Det kan möjligen hänga samman med att uppgången i produktionen har upplevts som relativt svag i förhållande till ökningen under slutet av 1990-talet, men också med att sysselsättningens nivå redan var ganska hög när den senaste uppgången inleddes.

Slutsats

Sysselsättningen och antalet personer utanför arbetskraften kan förväntas samvariera med produktionen med en viss tidsförskjutning. Genom att använda säsongrensade kvartalsdata och studera dess variationer omkring den långsiktiga tillväxttenden kan vändpunkterna i konjunkturen identifieras, åtminstone från och med 1990. Antalet sysselsatta har haft en genomsnittlig eftersläpning på två kvar-

tal i förhållande till produktionen, antalet arbetade timmar endast ett kvartal.

Eftersläpningen har tenderat att bli allt längre med tiden. Sysselsättningsförändringarna har kommit snabbare när produktionen vänt nedåt än i återhämtningen efter en lågkonjunktur. Antalet personer utanför arbetskraften varierar som väntat kontracykliskt och har som regel haft en längre eftersläpning i förhållande till produktionen än sysselsättningen. Under 2004 avvek emellertid utvecklingen för personerna utanför arbetskraften från det etablerade mönstret genom att börja öka. Denna ökning kan antas bero på andra faktorer än de rent marknadsmässiga.

I detta urval av näringsgrenar, där verksamheter som saknar konjunkturell variation uteslutits, har antalet sysselsatta nu sex kvartal efter den senaste lågkonjunkturen åter vänt uppåt. Någon sådan säker uppgång kan ännu inte urskiljas i de aggregerade sysselsättningsciffrorna. Möjligen kan man av detta dra slutsatsen att det är den skyddade sektorn som håller tillbaka vändningen uppåt i den totala sysselsättningen.

Referenser

- Fregert, Klas och Jonung, Lars** (2003), "Makroekonomi, Teori, politik och institutioner", Studentlitteratur, Lund.
- Koskinen, Lasse och Öller, Lars-Erik** (2004), "A Classifying Procedure for Signalling Turning Points", *Journal of Forecasting*, nummer 23, s. 197–214.
- OECD** (2001), "The New Economy: Beyond the Hype, Final report from the OECD growth project".
- Sarlan, Haldun** (2001), "Cyclical Aspects of Business Cycle Turning Points", *International Journal of Forecasting*, nummer 3, volym 17, s. 367–382.
- Statistiska centralbyrån** (2001), "Att spegla det nya i ekonomin."
- Statistiska centralbyrån** (2003), "Indikatorer som speglar det nya i ekonomin."
- Zarnowits, Victor** (1991), "What Is a Business Cycle?", Working Paper No. 3863, National Bureau of Economic Research, Cambridge Massachusetts.

Allt fler med utländsk bakgrund studerar på högskolan – men skillnaden mellan olika invandrargrupper är stor

Anna Gärdqvist¹⁹

Många ungdomar med iransk och bosnisk bakgrund väljer att studera vidare på högskolan, medan få med afrikansk och irakisk bakgrund gör det. Totalt sett har andelen högskolenybörjare med utländsk bakgrund ökat under de senaste åren. Studenter med utländsk bakgrund är dock fortfarande underrepresenterade jämfört med den övriga befolkningen. Skillnaden mellan olika invandrargrupper och olika utbildningar är dock stor.

Läsåret 2003/2004 hade 14 procent av högskolenybörjarna utländsk bakgrund²⁰. Det är en ökning med 4 procent jämfört med året innan. I gruppen högskolenybörjare ingår förutom studerande med svensk och utländsk bakgrund även inresande studenter och studenter med okänd bakgrund.

Få från Afrika studerar vidare

Hur vanligt det är med högskolestudier varierar mycket mellan olika invandrargrupper. Skillnaden kan hänföras till både sociala och kulturella faktorer. Personer med iransk bakgrund i åldern 18–25 år är väl representerade i högskolan, av dem studerar hela 21 procent på högskolan. Motsvarande siffra för personer med svensk bakgrund är 15 procent. Även invandrargrupper från Polen och Bosnien-Hercegovina har en hög representation, 17 respektive 14 procent.

Däremot är övergången till högre studier låg för flera invandrargrupper från Afrika. Av de somaliska ungdomarna är det till exempel endast 2 procent som studerar på högskolan. Irak är ett annat land med låg representation.

¹⁹ Författaren är utredare vid enheten för högskolestatistik vid SCB. Förfrågningar kan ställas direkt till författaren via e-post med adress fornamn.efternamn@scb.se.

²⁰ Med utländsk bakgrund avses personer, folkbokförda i Sverige, som själva är utrikes födda samt personer som är födda i Sverige med två utrikes födda föräldrar.

I tabell 11 redovisas andelen studenter i åldern 18–25 år boende i Sverige efter ursprungsland för länder med mer än 4 000 personer. Länderna är sorterade efter storlek på befolkningsgrupperna med den största gruppen först.

Tabell 11

Andelen studenter 18–25 år boende i Sverige efter ursprungsland. Läsåret 2003/2004. Procent av befolkningen i respektive grupp

	Högskolenybjörjare			Alla studenter		
	Totalt	Kvinnor	Män	Totalt	Kvinnor	Män
Finland	3	3	2	11	13	8
Jugoslavien	2	3	2	8	10	7
Irak	2	2	2	5	6	4
Turkiet	3	3	2	10	11	8
Iran	6	6	6	21	22	20
Bosnien-Hercegovina	4	5	3	14	18	11
Polen	4	4	4	17	17	17
Chile	3	3	2	9	11	7
Libanon	3	3	2	8	9	7
Danmark	2	3	2	7	9	5
Somalia	1	1	1	2	2	3
Norge	4	4	4	11	13	10
Syrien	3	4	3	11	12	10
Tyskland	3	4	3	12	13	11
Sverige	4	4	3	15	17	13

Det bör dock beaktas att invandringen till Sverige skett vid olika tidpunkter, något som naturligtvis påverkar förutsättningarna för högskolestudier. Till de grupper som invandrat under de senaste 10–15 åren hör personer från Bosnien-Hercegovina, Jugoslavien, Iran och Somalia.

Många med utländsk bakgrund återfinns inom vårdutbildningar

Andelen högskolenybjörjare med utländsk bakgrund varierar kraftigt mellan olika högskoleutbildningar. Många ungdomar med utländsk bakgrund väljer vårdutbildningar. På tandläkarutbildningen är andelen högskolenybjörjare med utländsk bakgrund 44 procent och på apotekarutbildningen 34 procent. Även de tekniska utbildningarna har en hög andel nybjörjare med utländsk bakgrund. Att personer med utländsk bakgrund ofta väljer utbildningar inom vård

och teknik hänger till viss del samman med att dessa utbildningar har en vidare internationell användbarhet.

Av de stora programmen har jurist- och högskoleingenjörsutbildningen högst andel nybörjare med utländsk bakgrund, 18 respektive 19 procent. På lärarprogrammet hade 11 procent utländsk bakgrund. Lägst andel med utländsk bakgrund har utbildningar inom skogs- och lantbruk.

Tabell 12
Andelen högskolenybörjare med utländsk bakgrund på några stora yrkesexamensprogram. Läsåret 2003/2004. Procent

Program för yrkesexamen	Andel med utländsk bakgrund av totala antalet nybörjare		
	Totalt	Kvinnor	Män
Lärarexamen	11	11	10
Civilingenjörsexamen	15	16	15
Sjuksköterskeexamen	14	14	12
Högskoleingenjörsexamen	19	21	19
Socionomexamen	15	15	18
Juris kandidatexamen	18	18	17
Läkarexamen	17	16	19

Tandläkarutbildningen vanlig bland ungdomar med iransk bakgrund

De flesta nybörjare med utländsk bakgrund som studerar på de stora yrkesexamensprogrammen har sitt ursprung i Finland eller Iran. Därefter följer Bosnien-Hercegovina och Jugoslavien. En anledning till det stora antalet studerande från Finland är troligen att landet har inträdesprov till högre studier och många väljer att söka sig till Sverige istället. Det stora antalet från Iran, Bosnien-Hercegovina och Jugoslavien kan förklaras av att dessa länder har dominerat invandringen under 1990-talet.

På utbildningsprogrammen till lärare, sjuksköterska och socionom dominerar studerande med finsk bakgrund bland dem med utländsk bakgrund. På lärarutbildningen kommer 21 procent av nybörjarna med utländsk bakgrund från Finland och på socionomutbildningen är andelen 20 procent. Däremot är andelen med iransk bakgrund högst på utbildningar till civilingenjör, högskoleingenjör, jurist och läkare.

Tabell 13

Andelen högskolenybjörjare med utländsk bakgrund på några stora yrkesexamensprogram efter ursprungsland. Läsåret 2003/2004. Procent

Program för yrkesexamen	Finland	Iran	Jugoslaven Hercegovina	Bosnien- Hercegovina	Irak	Polen
Lärarexamen	21	8	7	6	5	3
Civilingenjörsexamen	11	15	5	6	7	5
Högskoleingenjörsexamen	10	13	8	9	8	4
Sjuksköterskeexamen	15	14	6	8	2	4
Socionomexamen	20	8	12	7
Juris kandidatexamen	14	15	9	4	..	12
Läkarexamen	13	18	..	8	..	8

På utbildningar, som har en hög andel nybjörjare med utländsk bakgrund, t.ex. tandläkare, biomedicinska analytiker och tandhygienist har det stora flertalet iransk bakgrund. Undantaget är apotekarutbildningen där de flesta har irakisk bakgrund. På tandläkarutbildningen kommer 35 procent av nybjörjarna med utländsk bakgrund från Iran.

Södertörns högskola rekryterar många studenter med utländsk bakgrund

Det är stor skillnad mellan landets universitet och högskolor när det gäller andelen nybjörjare med utländsk bakgrund. Södertörns högskola har högst andel, 27 procent. Därefter följer Lärarhögskolan i Stockholm och Karolinska institutet (båda 25 procent) samt Malmö högskola (24 procent). Södertörns högskola, Karolinska institutet och Malmö högskola har haft en hög andel nybjörjare med utländsk bakgrund under ett flertal år. På tio år har andelen med utländsk bakgrund ökat särskilt mycket på vissa högskolor, t.ex. Lärarhögskolan i Stockholm. Högskolor med låg andel med utländsk bakgrund är Mitthögskolan (7 procent) och Sveriges lantbruksuniversitet (5 procent).

Tabell 14
Högskolor med högst andel nybörjare med utländsk bakgrund.
Läsåret 2003/2004. Procent

Universitet/högskola	Andel med utländsk bakgrund av totala antalet nybörjare		
	Totalt	Kvinnor	Män
Södertörns högskola	27	28	25
Lärarhögskolan i Stockholm	25	25	24
Karolinska institutet	25	25	24
Malmö högskola	24	24	23
Kungl. Tekniska högskolan	21	23	20

Den stora variationen mellan högskolorna när det gäller andelen studenter med utländsk bakgrund beror till stor del på vilka utbildningar högskolorna erbjuder och på befolkningens sammansättning i högskolans upptagningsområde.

Vid en fördelning på land för nybörjare med utländsk bakgrund framgår att lärosätena inom Stockholmsområdet rekryterar många studenter med finsk och iransk bakgrund. Malmö högskola och även Lunds universitet har en stor andel nybörjare med bakgrund i forna Jugoslavien.

Tabell 15
Andelen nybörjare med utländsk bakgrund efter ursprungsland och högskola. Läsåret 2003/2004. Procent

Universitet/högskola	Iran	Finland	Irak	Turkiet	Jugoslavien	Bosnien- Hercegovina
Södertörns högskola	11	13	3	12	4	2
Lärarhögskolan i Stockholm	8	22	8	7	5	4
Karolinska institutet	19	12	7	5	2	2
Malmö högskola	6	4	8	3	13	8
Kungl. Tekniska högskolan	14	11	7	6	3	3

Kungliga Tekniska högskolan populär

Drygt 40 procent av nybörjarna med utländsk bakgrund på civilingenjörsutbildningen läser på Kungliga Tekniska högskolan (KTH). Bland högskoleingenjörerna med utländsk bakgrund läser 27 procent på KTH. Även nybörjarna med svensk bakgrund på civilingenjör- och högskoleingenjörsutbildningen läser i stor utsträckning på KTH.

På läkarutbildningen återfinns drygt 50 procent av nybörjarna med utländsk bakgrund på Karolinska institutet och Lunds universitet. För nybörjarna med svensk bakgrund har Umeå- och Göteborgs universitet störst andel.

Sjuksköterskeutbildningen har flest nybörjare med utländsk bakgrund på Karolinska institutet (16 procent) och Mälardalens högskola (10 procent). Bland sjuksköterskestudenter med svensk bakgrund läser de flesta på Mälardalens högskola följt av Linköpings universitet.

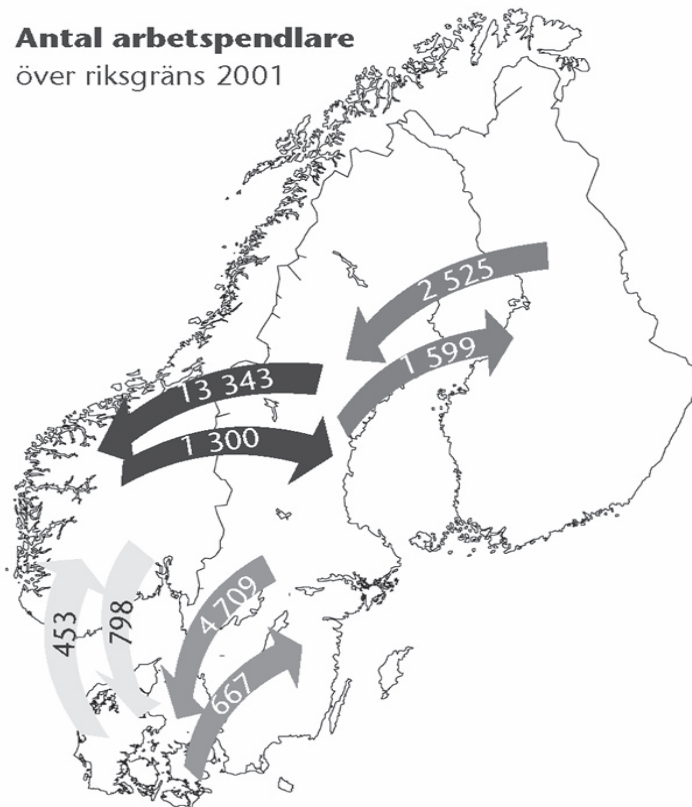
Nybörjare med utländsk bakgrund som läser till socionom eller jurist återfinns i första hand på Stockholms universitet. Bland nybörjarna med utländsk bakgrund på juristutbildningen läser 37 procent på Stockholms universitet. Motsvarande siffra för nybörjarna med svensk bakgrund är 30 procent.

Nordisk pendlingskarta 2001

Carl-Gunnar Hanaeus²¹

Nordisk pendlingskarta 2001

Antal arbetspendlare
över riksgräns 2001



Mer än 55 600 personer boende i Sverige hade löneinkomst i ett annat nordiskt grannland under år 2001. Av dessa klassificerades 25 400 som sysselsatta i det andra landet och betecknades därför som arbetspendlare över riksgräns. Denna pendling har relativt liten betydelse för landet som helhet,

²¹ Författaren är utredare vid enheten för företags- och registerbaserad sysselsättningsstatistik vid SCB. Förfrågningar kan ställas direkt till författaren via e-post med adress fornamn.efternamn@scb.se.

men för ett antal gränskommuner påverkas sysselsättningen i hög grad. På kartan ovan redovisas strömmarna av arbetspendlare mellan länderna.

Den norska arbetsmarknaden var den mest attraktiva. Drygt 50 procent av den totala arbetspendlingen mellan de nordiska länderna gick till Norge, drygt 20 procent till Danmark, knappt 20 procent till Sverige och 6 procent gick till Finland. Arbetsmarknaden i Sverige var framför allt intressant för finländarna medan både Norge och Danmark var betydligt mer intressant för svenskar än vad Sverige var för norrmän och danskar.

Bakgrund

Sedan mer än femtio år har det funnits ambitioner inom det nordiska samarbetet att utveckla förutsättningar för en väl fungerande och integrerad nordisk arbetsmarknad. De statistiska redovisningar med nordiskt perspektiv som hittills presenterats har i huvudsak byggts på enkäter eller skattningar utifrån befintliga nationella data. Med projektet Nordisk pendlingskarta (NPK) har fyra nordiska statistikmyndigheter gemensamt fått möjlighet att framställa unika material. Arbetet har utförts på uppdrag av Nordiska ministerrådet. Syftet har varit att beskriva den gränsöverskridande arbetsmarknaden under 2001. Genom att bearbetningarna gjorts på totalräknade register är det möjligt att redovisa statistik på såväl nationell som regional och kommunal nivå. Därmed kan även rörligheten inom de nordiska gränsregionerna beskrivas.

Rörligheten mellan nationella arbetsmarknader kan rapporteras utifrån olika betraktelsesätt, exempelvis genom redovisning av:

- summerade löneinkomster
- antalet löneinkomsttagare
- antal förvärvsarbetande som arbetspendlar över riksgräns
- antal studerande som läser i annat land
- antal flyttare mellan länderna

Projektet Nordisk pendlingskarta beskriver antalet personer med löneinkomster från ett nordiskt grannland och hur många av dessa som har klassificerats som arbetspendlare över riksgräns. Utbytet av data har även möjliggjort beräkningar av lönesummorna för de aktuella grupperna. Dessutom har materialen kompletterats med uppgifter om personernas kön, ålder, utbildningsnivå samt näringsgren för det arbetsställe där arbetet bedrivits.

Definitioner och förklaringar:

Inkomsttagare i undersökningen utgörs av personer som har fått löneutbetalningar under 2001 från en arbetsgivare i grannlandet. Redovisningen omfattar inte personer som arbetar i hemlandets företag och även får sin lön därifrån, även om denne tjänstgör i ett grannland. Egna företagare som utför arbete i grannlandet för sin egen firma ingår inte heller i redovisningen.

Arbetspendlare över riksgrens är de ovan definierade inkomsttagare som haft sitt huvudsakliga lönearbete i grannlandet under ett visst år under november månad. Undantaget är Finland, där mätmånaden är december. Personens eventuella löneinkomst i hemlandet för det aktuella kalenderåret får således inte överstiga den i arbetslandet.

Sverige dominerar gränspendlingen i Norden

Av totalt 25 400 arbetspendlare över riksgrens i Norden var 19 700 utpendlare från Sverige. Sverige är befolkningsmässigt störst och det enda landet som har en nära geografisk anknytning till övriga tre länder. Dessutom ligger Köpenhamns och Oslos huvudstadsområden nära gränsen mot Sverige. Det påverkar pendlingens storlek och riktning, eftersom arbetsmarknader med stort utbud av arbeten drar till sig arbetskraft. Även högre lönenivåerna kan locka till gränspendling. Svackor i efterfrågan på arbetskraft i Sverige inom byggbranschen, kan också ha lockat många att söka arbete i Norge, där byggmarknaden samtidigt varit het.

Tabell 16
Antalet löneinkomsttagare och arbetspendlare, år 2001

Bostadsland	Arbetsland	Antal inkomstagare	Andel i %	Därav arbetspendlare	Andel i %
Danmark	Norge	1 426	2,6	453	1,8
	Sverige	1 712	3,1	667	2,6
	Summa	3 138	5,6	1 120	4,4
Norge	Danmark	2 275	4,1	798	3,1
	Sverige	4 291	7,7	1 300	5,1
	Summa	6 566	11,8	2 098	8,3
Finland	Sverige	6 335	11,4	2 525	9,9
	Summa	6 335	11,4	2 525	9,9
Sverige	Danmark	7 082	12,7	4 709	18,5
	Finland	4 206	7,6	1 599	6,3
	Norge	28 285	50,9	13 343	52,5
	Summa	39 573	71,2	19 651	77,4
Totalt		55 612	100,0	25 394	100,0

Regionala mönster i gränspendlingen

Tillsammans med huvudstadsregionerna i respektive land är det några stora gränsregioner som dominerar arbetsströmmarna över riksgrens. Vid sidan av dessa huvudströmmar finns ett mycket stort antal små arbetsströmmar, som berör alla delar av respektive land. Det är därför fel att se arbetspendling som enbart en företeelse inom ett begränsat avstånd från en riksgrens. Det bör betonas att även om en pendlingsström är relativt blygsam i absoluta tal, så kan den ha stor betydelse för enskilda kommuner. Särskilt gäller detta glest bebodda gränsregioner. I exempelvis Eda arbetade 14 procent av kommunens förvärvsarbetande befolkning i Norge.

I relation till det totala antalet förvärvsarbetande i Sverige är andelen arbetspendlare över riksgrens inte särskilt stor, ca 0,3 procent. Alla kommuner i Sverige med något enstaka undantag hade invånare som arbetspendlade till Danmark, Norge eller Finland. I den registerbaserade arbetsmarknadsstatistiken, RAMS, redovisas traditionellt sysselsättningen för personer som både arbetar och är folkbokförda i Sverige. Därför är uppgifter om den totala sysselsättningen för invånarna i några kommuner kraftigt underskattad. I tabell 17 framgår effekterna på sysselsättningen för de kommuner med störst andel arbetspendling över riksgrens. Om man i den officiella statistiken, RAMS, skulle inkludera arbetspendlare över riksgrens så skulle antalet förvärvsarbetande i Eda stiga med 522 personer, från

3 224 till 3 746 personer. De antalsmässigt största pendlingsströmmarna från Sverige utgick, enligt samma tabell, från Malmö, Göteborg, Stockholm och Helsingborg. Femton kommuner står för drygt hälften av all arbetspendling från Sverige.

Tabell 17

Antal förvärvsarbetande invånare i svenska kommuner med högst andel eller högst antal arbetspendlare till övriga Norden. År 2001

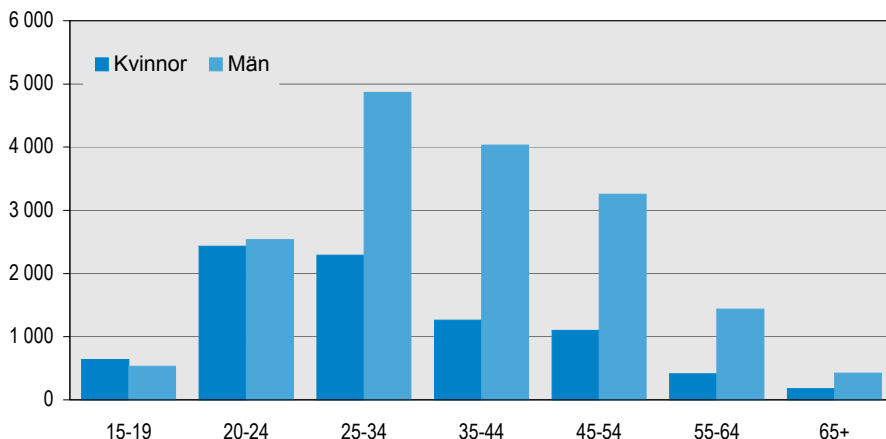
Bostads-kommun	Antal förvärvsarbetande bosatta i Sverige		Andel bosatta i Sverige med förvärvsarbete i övriga Norden i %	
	Summa	Därav i		
		Stockholm enligt RAMS	Övriga Norden enligt NPK	
Högst andel				
Eda	3 746	3 224	522	13,9
Årjäng	4 432	3 941	491	11,1
Haparanda	3 669	3 307	362	9,9
Strömstad	5 338	4 813	525	9,8
Torsby	5 647	5 354	293	5,2
Dals-Ed	2 220	2 107	113	5,1
Högst antal				
Malmö	106 269	104 292	1 977	1,9
Göteborg	215 613	214 667	946	0,4
Stockholm	375 791	375 123	668	0,2
Helsingborg	51 501	50 794	707	1,4
Strömstad	5 338	4 813	525	9,8
Eda	3 746	3 224	522	13,9

Män, kvinnor och ålder

Drygt två tredjedelar av samtliga pendlare över riksgrens i Norden utgjordes av män. Männens dominans gällde de två största pendlingsströmmarna, den mellan Sverige och Norge samt den mellan Sverige och Danmark. Skillnaderna mellan könen var i övrigt relativt liten. I samtliga strömmar var det dock fler män än kvinnor som pendlade över riksgränsen.

Den dominans av unga personer som är vanlig vid rörlighet på arbetsmarknaden, t.ex. i samband med flyttningar, jobbyten och inrikes pendling var inte lika påtaglig för pendling över riksgrens (se figur 18). För männens del ligger tyngdpunkten på något äldre åldersgrupper jämfört med kvinnorna. Bland gränspendlare under 25 år var det lika vanligt bland kvinnor som bland män att pendla över riksgrens.

Figur 18
Nordiska pendlare över riksgrens efter kön och ålder år 2001



Gränspendling kan jämföras med långpendling inom ett land. Båda formerna av pendling karaktäriseras av att den är något man väljer som ett alternativ till flyttning. Valet att pendla görs ofta då man har bildat familj och rotat sig på en ort och därför inte gärna vill flytta när ett attraktivt arbete uppenbarar sig långt från hemorten. Denna situation uppstår oftare i åldrarna över 25 år.

Att de yngre kvinnorna pendlar i samma omfattning som de yngre männen kan ha ett samband med att varken män eller kvinnor kommit in i de familjeroller som brukar påverka pendlingsmönstret. De yngsta pendlar dessutom oftare mellan närliggande gränskommuner och för kortare pendling är skillnaderna mellan könen mindre. Ytterligare jämförelser mellan de olika pendlingsströmmarna visar att de unga gränspendlarna var särskilt vanliga bland dem som pendlade mellan Sverige och Norge i båda riktningarna samt bland svenskar som arbetade i Finland.

Ett mycket speciellt mönster är det som uppstått när framför allt danskar och norrmän flyttar till Sverige för att fortsätta att arbeta kvar i sitt "gamla" land. Sådana beslut har främst att göra med ekonomiska överväganden som också blir mer aktuella efter det att man bildat familj. Det är med andra ord ofta lönsamt att bo i Sverige med låga boendekostnader och arbeta i Danmark eller Norge med högre löneläge.

Lönesummor

Lönesumman, dvs. summan av alla löneinkomster från jobb där löneinkomsttagaren arbetade i annat nordiskt land under 2001, var ca 8 miljarder

SEK. Lönesumman för den grupp av löneinkomsttagarna som hade sitt huvudsakliga jobb i annat nordiskt land, dvs. arbetspendlare över riksgräns, uppgick till nästan 6 miljarder SEK.

Vi har tidigare sett att ca 71 procent av inkomsttagarna är svenskar och att de svenska arbetspendlarna står för drygt 77 procent av den nordiska arbetspendlingen. När det gäller lönesummor är den svenska andelen nästan 79 procent av den samlade lönesumman och de svenska pendlarna över riksgräns står för 4,8 miljarder SEK eller 81 procent av arbetspendlarnas löneinkomster som intjänats i ett nordiskt grannland. Svenska pendlare över riksgräns hade således en större genomsnittlig andel av inkomstsumman än arbetspendlare från de andra tre länderna. Dock verkar det inte som om svenskarna jobbat i branscher med högre lönenivåer eller haft högre utbildningsnivåer totalt sett. Drygt 43 procent av svenskarna jobbade inom handel, hotell, transporter m.m., vilka inte tillhör höglönebranscherna. För exempelvis den största pendlingsströmmen, den mellan Sverige och Norge, var andelen med eftergymnasial utbildning relativt sett liten. Däremot torde den högre lönenivån i Sveriges grannländer innebära att utpendlarna från Sverige har en fastare anknytning till sina arbeten och i större utsträckning helårsjobb, vilket leder till relativt höga löneinkomster.

Den totala svenska lönesumman uppgick till 918 miljarder kronor under 2001. Den omfattar löneinkomsterna som intjänats av personer som arbetade på svenska arbetsställen det året. För mindre gränskommuner kan invånarnas löneinkomster från grannlandet ha en stor betydelse. I exempelvis de svenska kommunerna Strömstad, Eda och Årjäng, som gränsar till Norge, kom mellan 16 och 20 procent av de totala löneinkomsterna från jobb i Norge.

Tabell 18
Andel löneinkomster från Norge år 2001. Tusental SEK

Boende i Sverige	Löneinkomster i Sverige	Löneinkomster i Norge	Andel löneinkomster från Norge
Strömstad	868 136	178 509	17,1
Eda	589 394	142 379	19,5
Årjäng	703 181	139 610	16,6

Inkomstbeskattningen sker i arbetslandet

De svenska arbetspendlarnas löneinkomster i de andra nordiska länderna var, som tidigare nämnts, drygt 4,8 miljarder kronor. Stora andelar av dessa inkomster ingår inte i statistiken över de totala löneinkomsterna i Sverige. Beskattningen av inkomsterna sker dessutom huvudsakligen i arbetslandet enligt mellanstatliga avtal.

Fyra av tio kommuner uppnådde regeringens sysselsättningsmål 2003

Gunnar Hedin²²

Som ett led i EU:s ambitioner att vara den mest konkurrenskraftiga och dynamiska ekonomin i världen år 2010, har den svenska regeringen satt upp egna mål för bl.a. sysselsättningen. Sysselsättningsmålet innebär att 80 procent av befolkningen 20–64 år skulle vara regeljärt sysselsatta år 2004. Med facit i hand kan vi konstatera att andelen sysselsatta det aktuella året var 77 procent. Det fattades således tre procentenheter eller ca 160 000 personer i sysselsättning för att regeringens mål skulle ha uppnåtts. Orsaken var främst den svaga sysselsättningsutvecklingen under 2003 och 2004.

Även på regional och kommunal nivå används regeringens sysselsättningsmål, när målsättning för sysselsättningen diskuteras. Vi har därför anpassat SCB:s Registerbaserade arbetsmarknadsstatistik (RAMS) till det nationella målet, vilket utgår från SCB:s Arbetskraftsundersökningar (AKU). RAMS är den enda källan som kan redovisa officiell sysselsättningsstatistik för små områden som t.ex. kommuner. Den senaste statistiken från RAMS härrör från november 2003 och är den årgång som redovisas fortsättningsvis. Mer om detta finns att läsa i avsnittet Om undersökningen.

Det svenska sysselsättningsmålet utgår från svenska förutsättningar och är mer ambitiöst än EU:s målsättning. För EU är målet att andelen sysselsatta i åldern 15–64 år ska vara minst 70 procent senast 2010. Sverige uppnådde med EU:s åldersavgränsning ca 72 procent i andel sysselsatta för 2004. EU har särskilda mål för kvinnor. För kvinnorna är målet att andelen i åldern 15–64 år med sysselsättning ska vara minst 60 procent år 2010. Sverige uppnådde redan 2004 EU:s samtliga sysselsättningsmål. Den svenska regeringen har ingen särskilt angiven målsättning för kvinnor, utan endast den för personer 20–64 år. I Sverige är skillnaden mellan könen relativt liten. Andelen kvinnor i sysselsättning i Sverige var 75 procent år 2003 och för män 79 procent.

²² Författaren är utredare vid enheten för företags- och registerbaserad sysselsättningsstatistik vid SCB. Förfrågningar kan ställas direkt till författaren via e-post med adress fornamn.efternamn@scb.se.

Smålandslän i topp, Skåne län i botten år 2003

Eftersom regeringens sysselsättningsmål är ett nationellt mål, behöver inte alla kommuner och län nå upp till 80 procentmålet för att regeringen ska vara nöjd. Vissa regioner har bättre förutsättningar än andra att klara sysselsättningen och flera av dem har nått långt över regeringens mål medan andra ligger på en låg nivå²³. Om 80 procentmålet ska kunna uppnås för hela riket måste dock alla regioner ge ett bidrag till att höja sysselsättningen utifrån sina förutsättningar. Tre län i Sydsverige hade uppnått regeringens mål år 2003. I övrigt låg huvuddelen av länen kring riksgenomsnittet 77 procent. Storstadslänen Stockholms och Västra Götalands län låg strax över rikets nivå med undantag av Skåne län, som låg i botten på listan tillsammans med Norrbottens län (se tabell 19).

Tabell 19

Andel förvärvsarbetande 20–64 år efter län (i rangordning). År 2003

Län	Andel förvärvsarbetande 20–64 år
Jönköpings	83,2
Kronobergs	81,7
Hallands	80,9
Västernorrlands	79,1
Kalmar	79,0
Dalarnas	78,4
Jämtlands	78,2
Stockholms	78,1
Västra Götalands	77,9
Uppsala	77,7
Blekinge	77,6
Södermanlands	77,4
Gotlands	77,2
Örebro	77,1
Västmanlands	77,1
Gävleborgs	76,8
Västerbottens	76,3
Östergötlands	75,8
Värmlands	75,2
Norrbottens	74,3
Skåne	73,3
Riket	77,3

Källa: SCB RAMS 2003.

²³ Sysselsättningsmålet överfört på regional nivå innebär att minst 80 procent av dem som bor i regionen i åldern 20–64 år sysselsatta.

Gnosjö och Habo i topp, Haparanda och Malmö i botten

Andelen sysselsätta i länen varierade mellan 73 och 83 procent. Mellan kommunerna var gapet betydligt större. Gnosjö hade den högsta noteringen med 89 procent och Haparanda den lägsta med 56 procent. I tabell 20 redovisas fördelningen av kommuner per landsdel efter andel förvärvsarbetande 20–64 år. I Götaland uppnådde drygt 50 procent av kommunerna 80 procentnivån medan knappt 40 procent av kommunerna gjorde det i Svealand och 25 procent i Norrland.

Tabell 20
Kommuner fördelade efter andel förvärvsarbetande 20–64 år efter landsdelar

Landsdel	Andel förvärvsarbetande 20–64 år					Summa
	>80 %	78–79 %	77 % = riket	70–76 %	<70 %	
Götaland	53,2	23,0	7,9	13,7	2,2	100
Svealand	37,1	26,8	12,4	21,6	2,1	100
Norrland	24,1	20,4	20,4	29,6	5,6	100
Riket	42,4	23,8	11,7	19,7	2,4	100

Källa: SCB RAMS 2003

Trots att kommunerna i Götaland hade ett högre sysselsättningsdeltagande än i övriga landsdelar, tillhörde de tre kommunerna Malmö, Lund och Landskrona i Skåne de kommuner, som hade den lägsta andelen sysselsatta, dvs. de hade under 70 procent i andel sysselsatta.

Även om regeringens nationella mål inte kunde nås 2004, hade 123 kommuner uppnått detta mål redan 2003. Efter Gnosjö kommun med 89 procent kom Habo och Värnamo kommuner med 88 procent. Förutom Haparanda med 56 procent låg Malmö i botten med 64 procent. Ingen av de tre storstadskommunerna nådde 80 procentmålet. För Stockholms del var andelen förvärvsarbetande 76 procent, för Göteborgs stad 72 och som nämnts tidigare för Malmö stad 64 procent.

Pendling över riksgräns påverkar andelen sysselsatta

En del kommuner som gränsar till våra grannländer har relativt stor arbetspendling över riksgräns. De personer som pendlar till ett grannland ingår inte som sysselsatt i den officiella statistiken, eftersom

SCB saknar uppgift om deras sysselsättning. Det innebär att personer som bor i Sverige och har sitt arbete i grannlandet redovisas som ej förvärvsarbetande i den officiella statistiken. Därmed drar dessa personer ner andelen sysselsatta i de aktuella kommunerna. I ett samarbete mellan fyra nordiska statistiska centralbyråer har pendling mellan grannländerna beräknats för år 2001 på uppdrag av Nordiska ministerrådet.

Eda, Årjäng och Strömstad har stor andel personer som arbetar i Norge

I ovan nämnda studie, som går under namnet Nordisk pendlingskarta, framkom att sex gränskommuner Eda, Årjäng, Strömstad, Haparanda, Torsby och Dals-Ed har en relativt omfattande pendling över riksgräns. Regeringens sysselsättningsmål avser den nationella nivån och behöver inte ta hänsyn till pendling över riksgräns, då den omfattar endast 0,3 procent av den totala sysselsättningen i landet. För enskilda kommuner kan konsekvensen bli betydligt större, som vi kan se i tabell 21. I bedömningen av sysselsättningsnivån för enskilda kommuner bör man därför ta hänsyn till pendling över riksgräns.

Tabell 21

Kommuner med hög andel personer med förvärvsarbete i ett grannland 2001

Kommun	Andel i % med förvärvsarbete i grannland
Eda	11,3
Årjäng	9,8
Strömstad	8,9
Haparanda	6,2
Torsby	4,7
Dals-Ed	4,5

Källa: Nordiska ministerrådet, statistikbyråerna i Sverige, Norge och Finland

Med tillämpning av resultaten från den Nordiska pendlingskartan kan Strömstad, Dals-Ed och eventuellt Årjäng ha uppnått 80 procentnivån 2003, medan Eda och Torsby kan ha uppnått 78 procent, vilket är över riksgenomsnittet. Om hänsyn tas till pendling över riksgräns var det endast Haparanda av de kommuner som finns listade i tabell 21 som inte nådde upp till 70 procentnivån år 2003. För Haparandas del ökar visserligen andelen förvärvsarbetande från 54 procent till drygt 60 procent. Skälet till Haparandas extremt låga

sysselsättningsdeltagande berodde således inte enbart på gränspendlingen till Finland.

Sex kommuner under 70 procentnivån – alla i gränsregioner

De sex kommuner som hade den lägsta andelen sysselsatta i riket, efter att hänsyn tagits till arbetspendling över riksgräns, låg alla i gränsregioner. De hade lägre andel sysselsatta än 70 procent. Dessa kommuner var Haparanda, Malmö, Övertorneå, Pajala, Landskrona och Lund (se tabell 22). Alla sex kommunerna ligger i gränsregioner, varav tre ligger i Öresundsregionen och tre i Tornedalen.

Tabell 22

Kommuner med andel förvärvsarbete 20–64 år under 70 procent

Kommun	Andel förvärvsarbete 20–64 år
Haparanda	55,8
Malmö	64,2
Övertorneå	64,9
Pajala	66,0
Landskrona	67,4
Lund	68,4

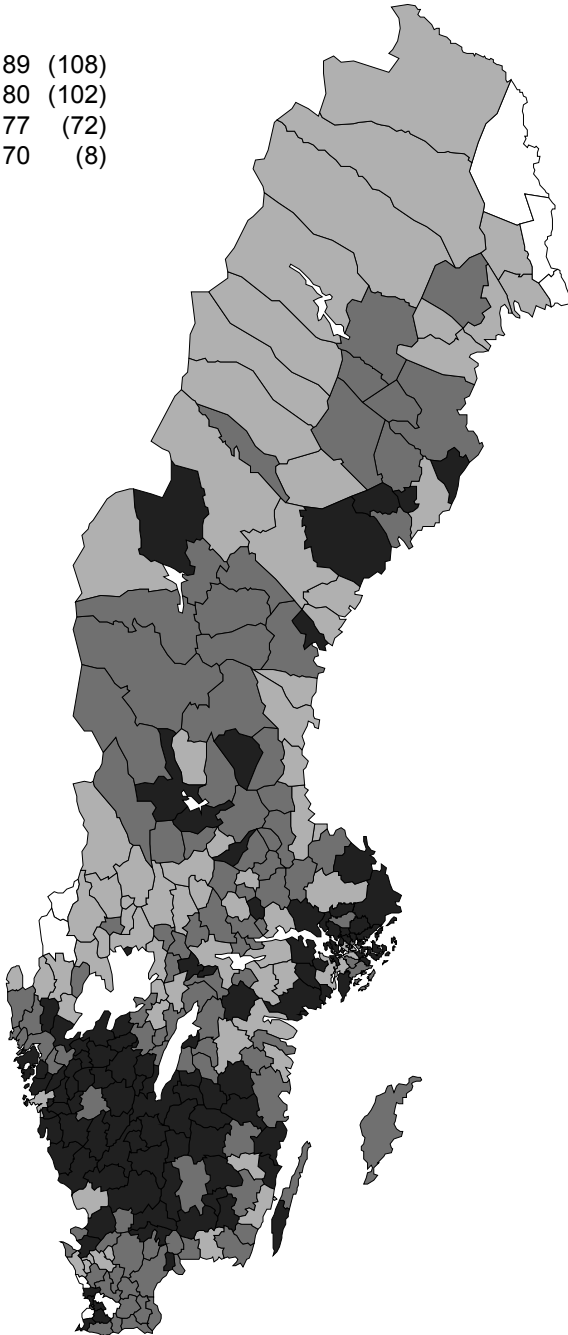
Källa: SCB RAMS 2003.

Kommunerna Malmö, Landskrona och Lund ligger i Öresundsregionen och de har en viss utpendling till Danmark. Antalet personer som berörs är dock få i relation till kommunernas befolkningsstorlek. Därför påverkas andelen förvärvsarbete endast med någon procentenhet av arbetspendlingen till Danmark. Det finns således andra orsaker till varför så få personer har sysselsättning i dessa kommuner.

Haparanda, Övertorneå och Pajala ligger alla i Tornedalen på gränsen mot Finland. Endast Haparanda har en relativt stor andel förvärvsarbete i grannlandet (se tabell 21). Även om vi beaktar pendlingen till Finland hade Haparanda den lägsta andelen förvärvsarbete i Sverige år 2003.

Figur 19
Andel sysselsatta 20–64 år i kommuner enligt RAMS 2003 uppräknad till AKU-nivå

- 80 till 89 (108)
- 77 till 80 (102)
- 70 till 77 (72)
- 55 till 70 (8)



Om undersökningen

Regeringens målsättning avser sysselsättningssituationen för hela landet. SCB:s Arbetskraftsundersökningar (AKU) används som verktyg för att kunna se i vad mån målet uppnås. Dock har regeringen valt att inte använda sysselsättningen enligt AKU ograverat, utan försökt att inkludera enbart dem som ingår i "den reguljära arbetsmarknaden". Från de sysselsatta enligt AKU:s årsmedelvärden har därför följande grupper exkluderats: "Friårslediga samt sysselsatta i de konjunkturberoende arbetsmarknadspolitiska programmen allmänt anställningsstöd, förstärkt anställningsstöd, särskilt anställningsstöd till personer över 57 år och start av näringsverksamhet".

I många län och kommuner har man på eget initiativ satt upp liknande mål. För att kunna jämföra sig med målet för riket måste kommuner och även flertalet län använda en annan statistikkälla än AKU för sin mätning. Den registerbaserade arbetsmarknadsstatistiken (RAMS) är en totalundersökning och därmed det naturliga valet av källa i detta sammanhang. I RAMS redovisas statistik om sysselsättning årligen för bl.a. kommuner och län.

RAMS får av metodstatistiska skäl en något lägre sysselsättning än AKU. Eftersom regeringens målsättning baseras på en snävare population än den i RAMS, måste förvärvsintensiteten i RAMS justeras så att den sammanfaller med AKU:s redovisning enligt det nationella sysselsättningsmålet. En kvot har därför beräknats med den egenskapen att RAMS på riksnivå ger samma sysselsättningsnivå, som den till regeringens mål korrigerade AKU. För AKU utnyttjas årsgenomsnittet på riksnivå (också enligt regeringens direktiv).

Tabell 23
Beräkning av uppräkningsfaktorer på riksnivå för tillämpning av RAMS-statistik på regional nivå

	RAMS	Korr AKU	Uppräkningsfaktor
1999	73,9 %	76,4 %	1,034
2000	75,2 %	77,9 %	1,036
2001	75,7 %	78,1 %	1,032
2002	75,9 %	77,8 %	1,025
2003	75,1 %	77,2 %	1,030

Vid beräkningar för 2003 räknas därför RAMS upp med faktorn 1,03. För riket betyder det att andelen förvärvsarbetande enligt RAMS räknas upp från 75,1 till 77,3 procentenheter.

Ovanstående uppräkningsfaktorn på 1,03 tillämpas för varje kommun och län för att skatta andelen sysselsatta utifrån den nivå som anges i regeringens mål. Även om det skulle finnas lokala och regionala variationer i uppräkningsfaktorn, finns det anledning att anta att dessa har marginell betydelse för slutresultatet. Den metod som presenteras gör inte anspråk på att vara en officiell SCB-statistik, utan ett hjälpmedel för dem i kommuner och län som önskar en ungefärlig och jämförbar bild av hur de ligger till i relation till regeringens sysselsättningsmål. Med den beskrivna metoden har man utnyttjat såväl styrkan hos AKU på riksnivå som styrkan hos RAMS på kommunnivå.

Tabell 24

Andel sysselsatta i åldern 20–64 år i kommuner utgående från RAMS 2003 (utan hänsyn tagen till gränspendling). Redovisningen är anpassad till AKU-nivå och övriga regler som gäller för regeringens sysselsättningsmål

Rang	Kommun	Sysselsatta 20–64 år i %	Rang	Kommun	Sysselsatta 20–64 år i %
1	Gnosjö	89	41	Ulricehamn	83
2	Habo	88	42	Staffanstorp	83
3	Värnamo	87	43	Tyresö	83
4	Tranemo	87	44	Svenljunga	83
5	Knivsta	87	45	Lidköping	83
6	Nykvarn	87	46	Alingsås	83
7	Kungsbacka	86	47	Eksjö	83
8	Öckerö	86	48	Herrljunga	83
9	Älmhult	86	49	Vara	82
10	Bollebygd	86	50	Mark	82
11	Ekerö	86	51	Nässjö	82
12	Salem	85	52	Tingsryd	82
13	Gislaved	85	53	Vännäs	82
14	Vallentuna	85	54	Hammarö	82
15	Ljungby	85	55	Sävsjö	82
16	Vaggeryd	85	56	Oskarshamn	82
17	Ydre	85	57	Mullsjö	82
18	Härryda	85	58	Gnesta	82
19	Värmdö	85	59	Sollentuna	82
20	Alvesta	85	60	Möndal	82
21	Lerum	85	61	Stenungsund	82
22	Vetlanda	85	62	Varberg	82
23	Vårgårda	85	63	Tjörn	82
24	Grästorp	84	64	Ale	82
25	Håbo	84	65	Strängnäs	82
26	Österåker	84	66	Partille	82
27	Hylte	84	67	Skara	82
28	Lessebo	84	68	Östhammar	82
29	Trosa	84	69	Nacka	82
30	Götene	84	70	Mönsterås	82
31	Svedala	84	71	Tidaholm	82
32	Essunga	84	72	Mora	82
33	Aneby	84	73	Robertsfors	82
34	Kungälv	84	74	Vellinge	82
35	Kävlinge	84	75	Kumla	81
36	Lomma	84	76	Kinda	81
37	Vaxholm	84	77	Tranås	81
38	Uppvidinge	84	78	Emmaboda	81
39	Täby	83	79	Finspång	81
40	Vimmerby	83	80	Bromölla	81

Tabell 24 (forts.)

Rang	Kommun	Sysselsatta 20–64 år i %	Rang	Kommun	Sysselsatta 20–64 år i %
81	Vänernsberg	81	121	Norsjö	80
82	Ovanåker	81	122	Vindeln	80
83	Mörbylånga	81	123	Heby	80
84	Falköping	81	124	Östra Göinge	79
85	Upplands-Bro	81	125	Mjölby	79
86	Osby	81	126	Nordmaling	79
87	Upplands-Väsby	81	127	Ockelbo	79
88	Enköping	81	128	Mariestad	79
89	Falkenberg	81	129	Härjedalen	79
90	Vadstena	81	130	Ystad	79
91	Jönköping	81	131	Torsås	79
92	Färgelanda	81	132	Sölvesborg	79
93	Surahammar	81	133	Hallsberg	79
94	Järfälla	81	134	Sigtuna	79
95	Örnköldsvik	81	135	Nybro	79
96	Lekeberg	81	136	Gagnef	79
97	Norråtlje	81	137	Hörby	79
98	Oxelösund	80	138	Falun	79
99	Säter	80	139	Askersund	79
100	Krokom	80	140	Köping	79
101	Nyköping	80	141	Sandviken	79
102	Timrå	80	142	Haninge	79
103	Ängelholm	80	143	Vingåker	79
104	Laholm	80	144	Höganäs	79
105	Orust	80	145	Sundbyberg	79
106	Nynäshamn	80	146	Ödeshög	79
107	Bjurholm	80	147	Växjö	79
108	Leksand	80	148	Karlsborg	79
109	Söderköping	80	149	Avesta	79
110	Markaryd	80	150	Uddevalla	79
111	Boxholm	80	151	Arboga	79
112	Åtvidaberg	80	152	Åmål	79
113	Lidingö	80	153	Tanum	79
114	Berg	80	154	Ragunda	79
115	Lindesberg	80	155	Malå	79
116	Sundsvall	80	156	Skövde	79
117	Änge	80	157	Huddinge	79
118	Hjo	80	158	Tierp	78
119	Sotenäs	80	159	Skurup	78
120	Hofors	80	160	Fagersta	78

Tabell 24 (forts.)

Rang	Kommun	Sysselsatta 20–64 år i %	Rang	Kommun	Sysselsatta 20–64 år i %
161	Hallstahammar	78	201	Solna	77
162	Arvidsjaur	78	202	Trelleborg	77
163	Eslöv	78	203	Örkelljunga	77
164	Trollhättan	78	204	Gotland	77
165	Bräcke	78	205	Olofström	77
166	Västervik	78	206	Hedemora	77
167	Nora	78	207	Borgholm	77
168	Malung	78	208	Lilla Edet	77
169	Höör	78	209	Kristianstad	77
170	Sala	78	210	Storfors	77
171	Hässleholm	78	211	Älvkarleby	77
172	Boden	78	212	Laxå	77
173	Svalöv	78	213	Arjeplog	77
174	Kungsör	78	214	Ludvika	77
175	Östersund	78	215	Borlänge	77
176	Tibro	78	216	Åre	77
177	Sjöbo	78	217	Älvsbyn	77
178	Borås	78	218	Töreboda	77
179	Karlshamn	78	219	Skinnskatteberg	77
180	Vansbro	78	220	Kalmar	77
181	Lysekil	78	221	Nordanstig	77
182	Danderyd	78	222	Sunne	77
183	Karlskrona	78	223	Säffle	77
184	Simrishamn	78	224	Härnösand	77
185	Skellefteå	78	225	Piteå	77
186	Rättvik	78	226	Kiruna	77
187	Degerfors	78	227	Gällivare	76
188	Karlskoga	78	228	Orsa	76
189	Kil	78	229	Forshaga	76
190	Hultsfred	78	230	Sollefteå	76
191	Motala	78	231	Valdemarsvik	76
192	Båstad	78	232	Åstorp	76
193	Älvdalen	77	233	Halmstad	76
194	Tomelilla	77	234	Gävle	76
195	Bollnäs	77	235	Hudiksvall	76
196	Ljusdal	77	236	Norberg	76
197	Lycksele	77	237	Ronneby	76
198	Munkedal	77	238	Bjuv	76
199	Smedjebacken	77	239	Hagfors	76
200	Dorotea	77	240	Bengtsfors	76

Tabell 24 (forts.)

Rang	Kommun	Sysselsatta 20–64 år i %	Rang	Kommun	Sysselsatta 20–64 år i %
241	Södertälje	76	266	Klippan	74
242	Kramfors	76	267	Luleå	74
243	Västerås	76	268	Burlöv	74
244	Stockholm	76	269	Eskilstuna	74
245	Kristinehamn	76	270	Jokkmokk	74
246	Dals-Ed	75	271	Torsby	73
247	Sorsele	75	272	Kalix	73
248	Flen	75	273	Norrköping	73
249	Katrineholm	75	274	Vilhelmina	73
250	Örebro	75	275	Helsingborg	73
251	Mellerud	75	276	Strömstad	73
252	Strömsund	75	277	Söderhamn	73
253	Uppsala	75	278	Storuman	72
254	Gullspång	75	279	Göteborg	72
255	Grums	75	280	Botkyrka	72
256	Munkfors	75	281	Överkalix	72
257	Högsby	75	282	Ljusnarsberg	71
258	Perstorp	75	283	Årjäng	70
259	Filipstad	75	284	Lund	68
260	Arvika	75	285	Landskrona	67
261	Karlstad	75	286	Pajala	66
262	Umeå	74	287	Eda	66
263	Linköping	74	288	Övertorneå	65
264	Åsele	74	289	Malmö	64
265	Hällefors	74	290	Haparanda	56

Ny EU-harmoniserad arbetskraftsundersökning, AKU

Anders Sundström²⁴

Sedan Sverige blev medlem i Europeiska unionen har stora förändringar gjorts inom många områden i det svenska samhället, inte minst inom den officiella statistiken. Det är nu dags att införa den Europaharmoniserade arbetskraftsundersökningen, Labour Force Survey, LFS. Första publicering sker den 31 maj 2005 kl. 13.00 och avser data för april månad.

I detta arbete har EU:s förordning²⁵ för vad AKU ska omfatta och hur undersökningen ska genomföras varit vägledande. Förordningen anger bl.a. vilka arbetsmarknadsrelaterade variabler som undersökningen ska besvara, men också i vilken ordning olika frågor ska ställas. Harmoniseringen innebär att den internationella jämförbarheten av de olika ländernas AKU blir ännu bättre.

I samband med införandet av en EU-harmoniserad AKU genomförs också andra förändringar av kvalitetsförbättrande karaktär. Bland annat införs bättre statistiska metoder inklusive en mer modern och bättre säsongrensningssmetod. De för användarna synliga effekterna av dessa förändringar är, på sikt, framförallt möjlighet till fler säsongrensade serier, kompletta beräkningar av osäkerheterna i beräknade värden liksom bättre konsistens i skattningar mellan olika redovisningsgrupper.

I detta EU-anpassningsarbete har även publiceringen av AKU setts över. Statistiken kommer successivt under 2005 att till stora delar göras tillgänglig på SCB:s webbplats www.scb.se/aku och i SCB:s databaser. Informationen kommer att uppdateras kontinuerligt.

²⁴ Författaren är enhetschef för enheten för arbetskraftsundersökningar vid SCB. Förfrågningar kan ställas direkt till författaren via e-post med adress fornamn.efternamn@scb.se.

²⁵ Commission Regulation (EC) No 430/2005 of 15th March 2005 implementing Council Regulation (EC) No 577/98 on the organization of a labour force sample survey in the Community

Sammantaget innebär dock alla de förändringar som görs ett brott i jämförbarheten över tiden för AKU. Således kan resultaten från och med andra kvartalet 2005 inte jämföras med resultat från AKU för tiden dessförinnan.

Skillnader mellan dagens AKU och nya AKU

Nya variabler

- Frånvarotidens längd och om man uppbär ev. lön eller inkomstersättning under frånvaroperioden
- Om den intervjuade har någon form av arbetsledaransvar
- Huruvida bristen på barn-/anhörigomsorg är ett skäl till varför intervjupersonen arbetar deltid och inte söker heltid
- Om den intervjuade använt arbetsförmedlingens tjänster för att erhålla nuvarande arbete
- Direkta frågor om övertidsarbete (i dagens AKU fångas overtiden som skillnaden mellan faktiskt och överenskommen arbetstid under referensveckan)
- Huruvida den intervjuade har ett kontrakt med ett bemanningsföretag eller ej

Andra förändringar

- Arbete utomlands jämställs med arbete i Sverige (i dagens AKU räknas dessa till kategorin "ej i arbetskraften"). Förändringen gäller även arbetsökande.
- Arbetslösa definieras utifrån att kunna arbeta och aktivt söka arbete (att som i dagens AKU ha velat arbeta referensveckan är inte längre avgörande)
- Att enbart studera annonser i syfte att hitta ett arbete räknas i nya AKU som att ha sökt aktivt
- Genom att en stor del av bransch- respektive yrkeskodningen görs direkt i intervjusituationen förbättras kvaliteten (i dagens AKU görs detta i efterhand)

Förändrad publicering

AKU kommer, liksom idag, att publiceras månatligen, kvartals- och årsvis. Liksom tidigare kommer den nationella redovisningen av AKU även fortsättningsvis att grunda sig på åldersgruppen 16–64 år. Nytt är även att flera uppgifter kommer att kunna säsonggränsas och att så gott som samtliga variabler och tabeller kommer att kunna erhållas med osäkerhetstal.

Långt ifrån alla tabeller är dock klara för publicering redan i maj 2005. Endast ett urval av de nya s.k. Grundtabellerna kommer att publiceras, varför de inledningsvis inte kommer att finnas tillgängliga i tryckt form. Målsättningen är att samtliga Grundtabeller ska finnas klara till årsskiftet 2005/06. Då ska även Sveriges Statistiska Databaser (SSD) innehålla den information som finns i Grundtabellerna.

En nyhet med lanseringen av nya AKU är att ytterligare resultat av stort allmänintresse kommer att göras tillgängliga i s.k. Tilläggsstabeller på SCB:s webbplats. Dessa kommer dock senare under hösten 2005.

Månatlig publicering

På SCB:s webbplats och AKU:s produktsida www.scb.se/aku publiceras gratis:

- s.k. Grundtabeller, vilka omfattar ett 40-tal tabeller utgörande Sveriges Officiella statistik från AKU. Dessa kommer också så småningom att tryckas och försäljas.
- s.k. Tilläggsstabeller, vilka också omfattar ett 40-tal tabeller av stort intresse.
- efterfrågade tabeller och diagram.

I samtliga tabeller kommer också osäkerhetstal att publiceras i form av s.k. konfidensintervall.

Kvartals- samt årsvis publicering

Varje kvartal och år publiceras ett Statistiskt meddelande (SM) på AKU:s produktsida förutom de resultat som månadsvis publiceras i SSD, pressmeddelande samt i de ordinarie Grund- och Tilläggsstabellerna.

Införandet av nya AKU

Nya AKU kommer att redovisas från och med april månads data 2005.

Ett starkt användarkrav har varit att AKU:s tidsserier ska vara obrutna. Vid en omfattande omläggning är det omöjligt att undvika tidsseriebrott. För att ändå tillmötesgå användarna görs parallella undersökningar med resultat från såväl nya som dagens AKU under perioden oktober 2004 t.o.m. mars 2005. Med stöd av dessa data kommer sedan ett trettioital av AKU:s viktigaste variabler kunna redovisas som obrutna tidsserier med hjälp av s.k. länkning.

Inledningsvis kommer endast årsvisa jämförelser att kunna göras, men successivt kommer mer och mer säsongrensad information att publiceras för ett trettiotal länkade tidsserier.

Övrigt

På SCB:s webbplats och AKU:s produktsida finns tillgång till:

- Intervjublankett 2005
- Innehållsförteckning över de nya Grundtabellerna (3 st, månad, kvartal, år)
- Innehållsförteckning över de nya Tilläggstabellerna
- Slutrapport ifrån utvecklingsarbetet av AKU:s blankett " Ny AKU 2005 – EU-anpassning. Slutrapport från AKU-översynens blankettprojekt".

Den 27 maj kl. 13.00–15.00 anordnas ett användarseminarium på SCB med information om den nya EU-harmoniserade AKU. Inbjudan kommer att läggas på SCB:s webbplats i början av maj månad.

Den 31 maj kl. 13.00 hålls en presskonferens med resultat från AKU och information om ändringar. Lokal: "Hagaparken", Konferenscentret Karlavägen 100, Stockholm.

För mer information vänligen kontakta SCB, Enheten för arbetskraftsundersökningar, antingen via telefon: 08-506 948 50 eller via e-post: aku@scb.se.

FOKUS på arbetsmarknad och utbildning

FOKUS är en halvårsvis återkommande publikation i serien Information om utbildning och arbetsmarknad (IAM). Den första utgåvan utkom i november 2004.

Denna andra rapport innehåller inledningsvis en översiktlig beskrivning av utvecklingen på arbetsmarknaden under det andra halvåret 2004. Huvuddelen av publikationen upptas av åtta olika artiklar av kommenterande och/eller analyserande karaktär:

- Arbetskraftspendlare till Stockholms län 2002
- Privatanställda chefer har mest att tjäna på en högskoleutbildning
- Stor variation i påbörjade högskolestudier beroende på bakgrund
- Produktion och sysselsättning i ekonomins olika faser
- Allt fler med utländsk bakgrund studerar på högskolan, men skillnaden mellan olika invandrargrupper är stor
- Nordisk pendlingskarta 2001
- Fyra av tio kommuner uppnådde regeringens sysselsättningsmål 2003
- Ny EU-harmoniserad arbetskraftsundersökning, AKU

ISSN 1400-3996
ISBN 91-618-1276-5

Statistikpublikationer kan beställas från **SCB, Publikationstjänsten**, 701 89 ÖREBRO, telefon: 019-17 68 00, fax: 019-17 64 44, e-post: publ@scb.se. De kan också köpas genom bokhandeln eller direkt hos SCB, Karlavägen 100 i Stockholm. Aktuell publicering redovisas på vår webbplats. Ytterligare hjälp ges av SCB:s Bibliotek och information, e-post: information@scb.se, telefon: 08-506 948 01, fax: 08-506 948 99.